



'Tervek dokumentálása' modul

Elérés: Menü: **ELEKTRO** ➔ **Dokumentálás...**

Az **OmegaCAD ELEKTRO** Tervek dokumentálása az **OmegaCAD ELEKTRO V10.1** Windows tervező rendszer modulja.

Dokumentáláson az elkészült tervek nyomtatásával kapcsolatos műveletek összességét értjük. Ebben a modulban kapott helyet a mezők és a létesítmény tervjegyzékének elkészítése is.

**Tartalom:**

- [Tervjegyzék készítése](#)
- [Létesítmény adatlista készítése](#)
- [Nyomató beállítás](#)
- [Lap beállítás](#)
- [Tervlap kijelölés](#)
- [Tervtípusok sorrendje](#)
- [Kijelölési lista](#)
- [DXF export készítés](#)
- [Funkciólista készítés](#)
- [Kijelölési terjedelem](#)
- [Nyomató állományok](#)
- [Képernyő rajzolás](#)
- [Tervadatok tisztítása](#)
- [Terv fordítása idegen nyelvre](#)
- [Nyomtatás végrehajtása](#)
- [Kilépés](#)
- [Információk](#)

**Lásd még:**[Az OmegaCAD ELEKTRO kézikönyve](#)[Az elkészült tervek nyomtatása és mentése](#)**Korlátozások/megjegyzések:**

- Ha az **OmegaCAD ELEKTRO** rendszerben az eltérések kezelése be van kapcsolva, akkor a modul/funkció eltérően/kiegészítésekkel működik!

Lásd: [Eltérések kezelése az OmegaCAD ELEKTRO rendszerekben](#)

Eltérések kezelése


[Eltérések kezelésének beállítása](#)

Korlátozások:

- (1) A modul a 'MINI', 'MIDI' rendszerekben korlátozottan, csak egy mezőre, azaz egy áramútervre működik!



Tervjegyzék készítése

  'Tervek dokumentálása', 'Tervjegyzék készítés' modulElérés: Menü: **ELEKTRO** → **Dokumentálás.../Tervjegyzék készítés**Szerszám: Nyomógomb: 

A tervjegyzékét különböző beállítási paraméterek mellett készíthetjük el.

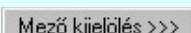
Tervjegyzék készítés terjedelme:

Az ablakrészben a kívánt rádiógomb benyomásával kijelölhető tervjegyzék készítéshez az a mező, illetve mezőcsoport, amelyről a tervjegyzék készül.

 Az aktuális mező

A kijelölés ebben az állapotában csak egy, az aktuálisan kijelölt mezőről készül tervjegyzék.

 Csak a kijelölt mezők

A kijelölés ebben az állapotában a  [Mező kijelölés tervjegyzék készítéshez](#) részen kijelölt mezőkről készül tervjegyzék.

 Minden mező

A kijelölés ebben az állapotában, függetlenül minden más kijelöléstől, minden tervezett mezőről készül tervjegyzék.

Tervek kijelölése:

A csoportban azt állíthatjuk be, hogy a kijelölt mezőkben minden terv szerepeljen a tervjegyzékben, vagy csak azok, amelyekből legalább az első lap ki van jelölve nyomtatásra!

Minden terv

A kijelölés ebben az állapotában minden tervlap szerepel a tervjegyzékben.

Csak azok a tervek, amelyekből van tervlap nyomtatásra kijelölve

A kijelölés ebben az állapotában csak azok a tervek szerepelnek a tervjegyzékben, amelyeknek legalább az első tervlapja ki van jelölve nyomtatásra a **Tervlap kijelölés** funkcióban. Ha az első tervlap nincs kijelölve, akkor a terv nem szerepel a tervjegyzékben. Egyébként függetlenül attól, hogy hány folytatott tervlap van kijelölve, a terv az összes lapszámmal kerül a tervjegyzékbe.

Előállított lista formátumok:

A csoportban azt állítjuk be, hogy az lista milyen fájl formátumban készüljön el. Az alábbi lehetőségek közül egyszerre csak egyet jelölhetünk ki. A **Tervjegyzék előállítás** mindig a beállított lista formátumot készíti el. A **Tervjegyzék megnézése** pedig csak akkor érvényes, ha a beállított lista formátumban már létrehoztuk a lista állományt és mindig a beállításnak megfelelő formátumú állományt jeleníti meg.

Szöveges állomány előállítása. (.TXT)

Az előállított lista formátumozatlan, egyszerű szöveg állomány lesz.

Minden mező új lapon kezdődik

A funkció bekapcsolt állapotában a tervjegyzék több mező kijelölése esetén mezőnként új lapon kezdődik!

A listafájl sorainak száma:

A lista feldolgozás eredménye egy .TXT kiterjesztésű szöveg fájl lesz. A szöveges állomány különböző nyomtatón, különböző beállításokkal jeleníthető meg. Itt a szöveges állomány egy lapjának sorainak számát állíthatjuk be. Ez lehetővé teszi, hogy a helyi viszonyoknak megfelelő sorszámú legyen egy nyomtatott lap.

Lapdobás karakter elhelyezése

Bekapcsolt állapotában a lista lapok végére elhelyezi a lapdobás karaktert.

dBASE állomány előállítása. (.DBF)

Az előállított lista formátuma dBASE III *.Dbf lesz.

Ha a dBASE formátum beállított, akkor lehetőség van a dBASE állományba kerülő szövegek konvertálására az alatta lévő ablak beállításainak megfelelően.

dBASE ékezet konvertálás: 1250_852.klp >>>

HTML állomány előállítása. (.HTML)


Az előállított anyaglista formátuma HTML formázású lesz.

A HTML formátumú tervjegyzék a grafikus generált tervjegyzék beállításai szerint készül el.

Ezért a terjedelmi beállítások a

 **Terjedelem** [Tervjegyzék készítés terjedelme](#) funkció szerintiek.

A formai beállítások a

 **Terv generálási beállítások** [Tervjegyzék generálás beállítás](#) funkció szerint érvényesek.

Oszlopok [Tervjegyzék generálás: Tervjegyzék lista oszlopai](#)

Tartalom [Tervjegyzék generálás: Tervjegyzék lista tartalma](#)

Tervek sorrendje [Tervjegyzék generálás: Tervtípusok sorrendje, be/ki kapcsolása](#)

Továbbá érvényesek a kötetekre tördelés beállítások is!

Kötetek [Tervjegyzék generálás: Tervjegyzék kötetekre tördelésének beállítása](#)

Kötetek kijelölése [Tervjegyzék kötetekre tördelése](#)

Dokumentáció jegyzék

Létesítmény:

Minta terv (V9.00)
120/20 kV-os alállomás

Tervező:	Omega-Soft Kft.
Osztályvezető:	Mekk Elek
Ellenőr:	Precíz Béla
Szerkesztő:	OmegaCAD ELEKTRO
Listázási időpont:	2014.12.16. 10:14: 7:734"

1./3. - Kötet

=AE.01, 1. sz. 120 kV-os vonali mező, Minta terve

Szerelészely	Hely elnevezés	Tervszám	Dátum	V.	V.dátum	Lapszám
Dokumentáció jegyzék						
		123.456.789.ABCD	2001.9.24.	D	2014.12.16.	3 lap
Áramutas tervek						
		1234567	1998.01.31	B	2014.12.16.	12 lap
Elrendezési és szerelési tervlapok						
+NE	nagyelosztó	123-456-789	2001.8.24.			1 lap
+NE	nagyelosztó	A.4S-899	2001.9.24.	A	2005.7.4.	5 lap

2./3. - Kötet

Szerelészely	Hely elnevezés	Tervszám	Dátum	V.	V.dátum	Lapszám
+TR	reléállvány	123.ABCD-123	1998.07.04.			1 lap
+TR	reléállvány	1232-12	2001.9.24.	B	2014.12.16.	6 lap

Állomány nevek:

A csoportban megadhatjuk a készítendő tervjegyzék állományok nevét **kiterjesztés nélkül!**

Állomány elhelyezés:

A csoportban kiválaszthatjuk, hogy az elkészített tervjegyzék állományok a létesítmény adatszerkezet mely részébe kerüljenek. Választhatjuk a létesítmény könyvtárát vagy a mező alkönyvtárát. A mező alkönyvtár mindig az érvényesen beállított mezőhöz tartozó könyvtár. A beállított állományok teljes neve (a meghajtó és könyvtárnevekkel) ellenőrizhető az ablakban.

Tervjegyzék előállítása

A parancs hatására a korábbi beállításoknak megfelelően a rendszer előállítja a létesítmény kijelölt részére vonatkozó tervjegyzéket. A tervjegyzék azoknál a terveknél ahol a méretarány állítható, (elrendezési és műszaki tervlapok), a méretarány is megjelenítésre kerül. Mindig csak a beállított lista formátum készül el.

A műszaki tervlapoknál a tervlap mérete is változhat, ezért ezeknél a tervlapoknál a lapméret is megjelenítésre kerül.

Tervjegyzék megnézése

Csak akkor érvényes, ha a beállított lista formátumban már létrehoztuk a lista állományt.

Ad lehetőséget arra, hogy a rendszer által elkészített tervjegyzéket a képernyőn megnézzük, vagy a számítógépen beállított alapértelmezésű nyomtatón kinyomtassuk.

A szöveges állományok megjelenítését az [OmegaCAD Rendszer beállítások](#) / [Szövegszerkesztő beállítása](#) 'A szöveges listák kezelésre kijelölt szerkesztő' ablakban beállított program végzi. Alapértelmezésben a rendszer telepítésekor a „NotePad.exe” program van beállítva. Ha a program nem indul el, (mert például a gépen az operációs rendszer nem az alapértelmezés szerinti könyvtárban van), vagy más programot szeretnénk használni, akkor azt a Beállítások programrészben kell a kívánt módon beállítani.

A rendszer a tervjegyzék dBASE listát az alábbi formátumban készíti:

Verzió szám:	0x03
--------------	------

Fájl típus:	dBASE III
Header size:	673 bytes
Record size:	646 bytes
Mezők száma:	20
Rekordok száma:	automatikus
Fájl lezárás:	CTRL Z

Az egyes rekordok mezői:

Mezőnév	Formátum	Hossz	Tartalma
LETESIT1	Character	37	Létesítmény név 1. sora
LETESIT2	Character	37	Létesítmény név 2. sora
MEZO	Character	17	Mező alfanumerikus azonosító
MEZONEV1	Character	37	Mező név 1. sora
MEZONEV2	Character	37	Mező név 2. sora
SZERHELY	Character	17	Szerelészely alfanumerikus azonosító
SZERMAGY	Character	33	Szerelészely elnevezése
RAJZSAM	Character	29	Rajzszám az utolsó változási jellel
RAJZKOD	Character	25	Rajzkód
RAJZDATUM	Character	16	Rajz dátum
VALTOZAS	Character	73	Az utolsó változás megnevezése
VALTDATUM	Character	16	Az utolsó változás dátuma
LAPSZAM	Character	9	Összes lapszám
RAJZFAJTA	Character	18	A terv típus OmegaCAD meghatározása
TERVTIPUS	Character	73	A terv "tervtípus" elnevezése
TERVFAJTA	Character	73	A terv "tervfajta" elnevezése
TERVNEV	Character	73	A terv "tervelnevezés" megnevezése
MERETARANY	Character	9	Méretarány elrendezési, műszaki tervnél
LAPMERET	Character	14	Tervlap mérete műszaki tervlapoknál
LEZARO	Character	2	Rekord lezárás

Tartalom:

Mező kijelölés >>>	Mező kijelölés tervjegyzék készítéshez
Tervlap kijelölés	Tervlap kijelölés
Terv számozás	Tervek egységes tervszám, tevkód, dátum megadása

Korlátozások/megjegyzések:



Mező kijelölés tervjegyzék készítéshez

'Tervek dokumentálása', 'Tervjegyzék készítés' modul

Elérés: Menü: **ELEKTRO** ➔ **Dokumentálás...**, **Tervjegyzék készítés**

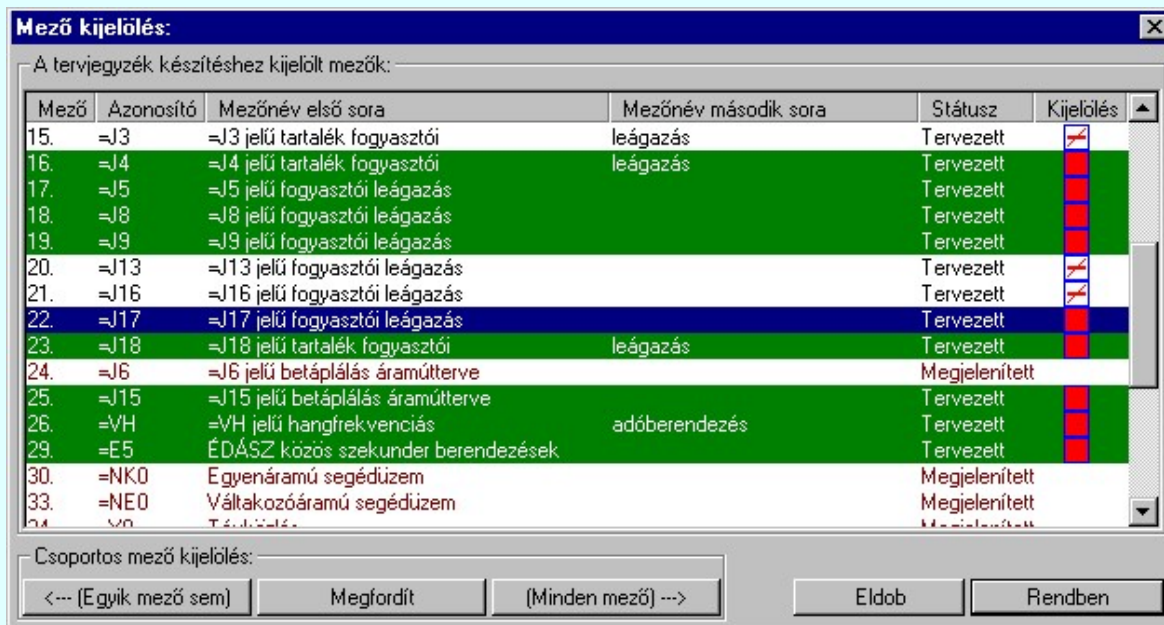
Szerszámos:

Nyomógomb:

Tervjegyzék

Mező kijelölés >>>

A mező lista panelen egyszerűen, az alábbi eszközökkel megadhatjuk, mely mezőkről akarunk tervjegyzéket készíteni.



A mezők kijelöltsége könnyen átlátható. Az egyes mező adatok mögötti négyzetek jelentése a következő:

- A mező nincs kijelölve tervjegyzék készítésre.
- A mező tervjegyzék készítésre kijelölt.



Mező kijelölését ellenkezőjére változtathatjuk a mező lista adatsorán végzett dupla egér kattintással!

Az nyomógomb segítségével a létesítményben minden mezőjének kijelölése megszűnik. A nyomógomb segítségével a létesítmény minden tervezett mezője kijelölése megtörténik. A nyomógomb hatására a mezők kijelöltség állapota az ellenkezőjére vált.

Megjelenített mező nem jelölhető ki.

A 'Tervjegyzék készítés terjedelme' részben a 'Csak a kijelölt mezők' kijelölés állapotban csak az itt kijelölt mezőkről készül a tervjegyzék.

Új! V10 Fontos!!!



Mezőcsoportok kezelése...

[Mezőcsoportok kezelése...](#)

Ha a létesítményben a mezők **Mezőcsoportok**hoz vannak rendelve, akkor a mezőlistán a mezőcsoportok beállításai szerint mezők fognak csak megjelenni. A kijelölő művelet és a végrehajtás is csak a mezőlistán megjelenő mezőkre fog végrehajtódni!

Tartalom:

[Tervjegyzék készítése](#)


Korlátozások/megjegyzések:



Tervek egységes tervszám, tevkód, dátum megadása

  'Tervek dokumentálása', 'Tervjegyzék készítés' modul

Elérés: Menü: **ELEKTRO** → **Dokumentálás.../Tervjegyzék készítés**

Szerszámos: 

Nyomógomb:

Tervjegyzék

Terv számozás

A panelen a mező összes tervlapjának a pecsét adataiban a tervszám, tevkód dátum, tervfajta és elnevezés megadását végezhetjük el egy utasítással. Ezzel egyidőben elvégezhető a tevek utolsó változásának törlése, vagy az összes változás törlése is.

Tervek egységes tervszám, tevkód, dátum megadása: X

A közös, minden tervtípusra érvényes tervszám, tevkód, dátum, terv megnevezés, és változások törlése:

Tervszám: - közös része Változások törlése: Mindegyik törlése Csak az utolsó törlése

Tervkód: Van közös: Tervfajta:

Dátum: Van közös: Tervelnevezés:

Tervjegyzék lapok:

Módosítva Egyedi: Tervfajta:

Tervszám: -egyedi része Egyedi: Tervelnevezés:

Egyvonalas tervek:

Módosítva Egyedi: Tervfajta:

Tervszám: -egyedi része Egyedi: Tervelnevezés:

Áramút tervek:

Módosítva Egyedi: Tervfajta:

Tervszám: -egyedi része Egyedi: Tervelnevezés:

Műszaki tervek:

Módosítva Egyedi: Tervfajta:

Tervszám: -egyedi része Egyedi: Tervelnevezés:

Kábelterv lapok:

Módosítva Egyedi: Tervfajta:

Tervszám: -egyedi része Egyedi: Tervelnevezés:

Anyagjegyzék lapok:

Módosítva Egyedi: Tervfajta:

Tervszám: -egyedi része Egyedi: Tervelnevezés:

Elrendezési tervek:

Módosítva Egyedi: Tervfajta:

Tervszám: -egyedi része Egyedi: Tervelnevezés:

Szerelési tervek:

Módosítva Egyedi: Tervfajta:

Tervszám: -egyedi része Egyedi: Tervelnevezés:

'A közös, minden tervtípusra érvényes tervszám, tevkód, dátum, tervmegnevezés, és változások törlése:'

Az ablakrészben adhatjuk meg a mező valamennyi tervtípusára vonatkozó, közös adatokat. Így a tervszáma, a terv kódja és első kiadásának dátuma.

Itt a tervszámnak csak a minden tervtípusra vonatkozó 'közös' részét kell megadni! A tervtípusokra vonatkozó további kiegészítéseket majd a konkrét tervtípus esetén adjuk meg!

Az itt megadott terv kódja és első kiadásának dátuma minden tervtípusra azonos lesz. Az itt megadott érték csak akkor fog a konkrét tervtípus pecsétjében megjelenni, ha a tervtípus esetében a **'Módosítva'** kapcsoló **BE** van kapcsolva.

Itt adhatjuk meg a közös **'Tervfajta'** és **'Tervelnevezés'** adatokat is, azzal a kapcsolóval együtt, hogy ezeket az adatokat módosítani akarjuk-e a tervekben.

A **'Változások törlése:'** csoportban bekapcsolhatjuk azt, hogy a módosításra kijelölt tervekben a változások törlésre kerüljenek. A változás törlést kétféle opcióval hajthatjuk végre:

'Mindegyik törlése'

Ha ez a kapcsoló van kapcsolva, akkor a módosításra kijelölt tervekben valamennyi változás törlésre kerül.

'Csak az utolsó törlése'

Ha ez a kapcsoló van kapcsolva, akkor a módosításra kijelölt tervekben csak a legutolsó változás lesz törölve.

Csak az egyik törlési opció lehet bekapcsolt állapotú. Ha egyik sincs bekapcsolva, akkor a tervek változás jelei változatlanok maradnak.

Ez a feladat hasonlóan végrehajtható a következő funkcióban is. **Lásd:**



Tervek automatikus kiértékelése

Megvalósulási terv készítés

[Megvalósulási terv készítés](#)

'Van közös: Tervfajta:'

Ha a kapcsoló be van kapcsolva, akkor a mögötte lévő szerkesztőablak érvényessé válik. Megadhatjuk az összes tervtípusra vonatkozó közös **'Tervfajta:'** elnevezést.

Az adatbeviteli szerkesztő ablak mellett elhelyezett gomb segítségével a felhasználó sablonba tárolhatjuk, gomb segítségével a sablonból törölhetjük az ablak tartalmát! A gomb segítségével a felhasználói sablonban eltárolt szövegekből választhatunk!

Az itt megadott érték csak akkor fog a konkrét tervtípus pecsétjében megjelenni, ha a tervtípus esetében a **'Módosítva'** kapcsoló **BE** van kapcsolva, de az **'Egyedi Tervfajta:'** kapcsoló **KI** van kapcsolva.

'Van közös: Tervelnevezés:'

Ha a kapcsoló be van kapcsolva, akkor a mögötte lévő szerkesztőablak érvényessé válik. Megadhatjuk az összes tervtípusra vonatkozó közös **'Tervelnevezés:'** elnevezést.

Az adatbeviteli szerkesztő ablak mellett elhelyezett gomb segítségével a felhasználó sablonba tárolhatjuk, gomb segítségével a sablonból törölhetjük az ablak tartalmát! A gomb segítségével a felhasználói sablonban eltárolt szövegekből választhatunk!

Az itt megadott érték csak akkor fog a konkrét tervtípus pecsétjében megjelenni, ha a tervtípus esetében a **'Módosítva'** kapcsoló **BE** van kapcsolva, de az **'Egyedi Tervelnevezés:'** kapcsoló **KI** van kapcsolva.

Tervtípusra érvényes egyedi beállítások. például: 'Egyvonalastervek:'

Valamennyi tervtípusra egyedileg, de minden tervtípusra azonos módon adhatjuk meg a pecsét adatok változására vonatkozó adatokat és szabályokat.

'Módosítva:'

Ezt a kapcsolót **BE** kell kapcsolnunk ahhoz, hogy a tervtípus pecsétjei a beállítások szerint módosuljanak. Ellenkező esetben a pecsétek nem fognak megváltozni!

Ha ez **BE** van kapcsolva, akkor megadható a tervszám egyedi része is! A kapcsoló mögött megjelenik a tervtípusra vonatkozó érvényes tervszám, mely a közös rész és az egyedi rész összegzése lesz! Az olyan tervtípusoknál, amelyekből a mezőben több is van, mint az általános **'Műszakitervek'**, **'Elrendezésitervek'** és a **'Szerelésitervek'**, azoknál a tervszám egyedi rész megadásánál fontos az, hogy **az utolsó karakterei számok legyenek**. Ez a tervszám lesz az első, amelyet a rendszer kioszt a tervtípus esetén, a további tervek ettől **folytatólagosan lesznek számozva**. A sorrendet az általános **'Műszakitervek'** esetében az tervlísta sorrendje adja. Az **'Elrendezésitervek'** és a **'Szerelésitervek'**, esetében a szerelészely lista sorrendjében lesznek sorszámozva.

Lásd a minta dialógus ablakban megadottakat!

'Egyedi: Tervfajta:'

Ha a kapcsoló be van kapcsolva, akkor a mögötte lévő szerkesztőablak érvényessé válik. Megadhatjuk a tervtípusra vonatkozó **'Tervfajta:'**t. Az itt megadott érték fog a tervtípus pecsétjében megjelenni.

Ha a kapcsoló **NINCS BE**kapcsolva, de a **'Van közös Tervfajta:'** kapcsoló **BE** van kapcsolva, akkor a közös érték fog a tervtípus pecsétjében megjelenni. Ha közös kapcsoló sincs bekapcsolva, akkor nem változik a tervtípus pecsétjének ezen része.

'Egyedi: Tervelnevezés:'

Ha a kapcsoló be van kapcsolva, akkor a mögötte lévő szerkesztőablak érvényessé válik. Megadhatjuk a tervtípusra vonatkozó **'Tervelnevezés:'**t. Az itt megadott érték fog a tervtípus pecsétjében megjelenni.

Ha a kapcsoló **NINCS BE**kapcsolva, de a **'Van közös Tervelnevezés:'** kapcsoló **BE** van kapcsolva, akkor a közös érték fog a tervtípus pecsétjében megjelenni. Ha közös kapcsoló sincs bekapcsolva, akkor nem változik a tervtípus pecsétjének ezen része.

Eldob

A gomb megnyomásával a panelen végzett beállítások mentése nélkül lépünk ki.

Kilépés

A gomb megnyomásával a panelen végzett beállítások mentésre kerülnek. A tervek pecsét adatainak módosítása nem hajtódik végre!

Végrehajtás

A gomb megnyomásával a panelen végzett beállítások mentésre kerülnek. A tervek pecsét adatainak módosítása végrehajtásra kerül. Terjedelmesebb dokumentációk esetén az alábbi panelen követhetjük a végrehajtásfolyamatát.

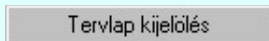


Lásd:



[Tervpecsét adatok megadása](#)

Elérhető még a:



[Tervlap kijelölés](#) funkcióból is.

Korlátozások/megjegyzések:

- A végrehajtás során csak azoknak a terveknek a pecsétje módosul, amelyekre az összes tervlapok száma nagyobb mint nulla. Ha valamely tervnek nincs tervlapja, akkor a funkció az alapértelmezés szerinti, üres pecsét adatokat állítja be.
- Ha bármelyik adatmezőt üresen hagyjuk, akkor függetlenül a tervtípus változására vonatkozó beállításoktól, az üresen hagyott adatok nem fognak megváltozni. Azaz a tervekben nem állítódik üresre!
- A létesítmény közös mezőben az áramútervek, elrendezési tervek és szerelési tervek pecsétadatainak a változásnak megadásának lehetősége nincs, mert ezek a tervtípusok nincsenek a közös mezőben.
- A beállított felhasználói adatok a 'x:\V10x..\OmegaWin32\UserSettings\UserV8.ini' állományban tárolódik.



Létesítmény adatlista készítése

'Létesítmények kezelése', 'Tervek dokumentálása' modul

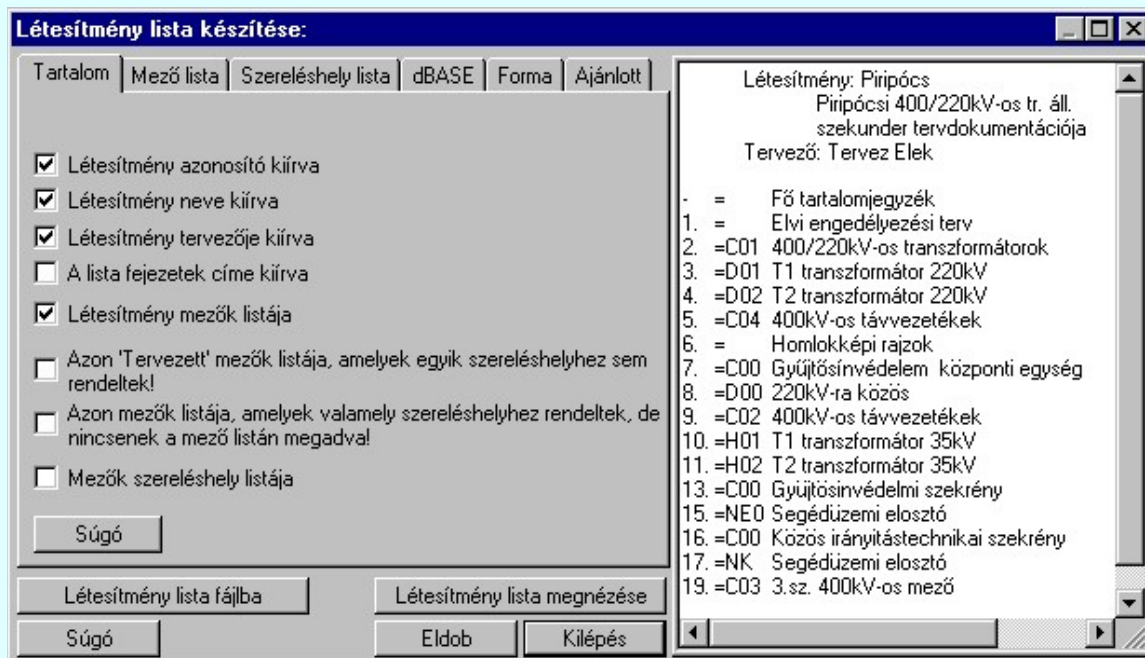
Elérés: Menü: **E L E K T R O** → **Létesítmények kezelése..., Dokumentálás...**

Nyomógomb:

Létesítmény lista

A funkcióval a teljes létesítményről készíthetünk adat listát. A lista tartalmazhatja a mezők, szerelések listáját. A lista készítését széleskörűen paraméterezhetjük, és formátum nélküli szöveges fájlba írhatjuk.

A lista az információs ablakban mindig látható, ebben ha szükséges egyéni módosításokat is készíthetünk. Tartalma, vagy annak részlete a 'Ctrl C' funkcióval a vágólapra helyezhető, onnan tetszőleges alkalmazásba illeszthető. A beállítások szerinti lista a **Létesítmény lista fájlba** funkcióval a fájlba írható. Az így elkészített lista a beállított szövegszerkesztővel a **Létesítmény lista megnézése** funkcióval megtekinthető, feldolgozható.

**Funkciók:**

Létesítmény lista fájlba A beállítások szerinti létesítmény lista az **Ajánlott** [Létesítmény adatlista: Ajánlott beállítás](#)-ban beállított nevű állományba íródik. A fájl tartalma nem frissül automatikusan. Csak a gomb megnyomására íródik újra az aktuális beállításoknak megfelelően! A lista állomány mindig a létesítmény könyvtárban kerül elhelyezésre változatlan névvel!

Létesítmény lista megnézése A fenti funkcióval előállított lista, mely az **Ajánlott** [Létesítmény adatlista: Ajánlott beállítás](#)-ban beállított nevű, jeleníthetjük meg a rendszerben beállított szövegszerkesztővel. A szöveges állományok megjelenítését az **OmegaCAD** ([_Rendszer beállítások](#) / [Szövegszerkesztő beállítása](#) 'A szöveges listák kezelésre kijelölt szerkesztő') ablakban beállított segéd program végzi.

Rendben Kilépés a funkcióból a lista előállítási paraméterek módosításainak mentése nélkül.


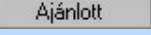
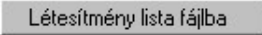
Eldob Kilépés a funkcióból a lista előállítási paraméterek módosításainak mentésével!

A létesítmény lista előállításának paramétereit a fülek mögötti beállító táblán tehetjük meg. A fülek mögötti beállítási lehetőségeket az alábbiak tartalmazzák.

Tartalom:

Tartalom	Létesítmény adatlista: Tartalom kijelölése
Mező lista	Létesítmény adatlista: Mező lista beállítása
Szerelések listája	Létesítmény adatlista: Szerelések listája beállítása
dBASE	Létesítmény adatlista: Mezők és szerelések dBASE listája

Korlátozások/megjegyzések:

-  A 'Létesítmény lista készítése:' ablak a jobb alsó sarokpontján megfogva átméretezhető! (Az kezdeti beállítási mérettől kisebb nem állítható be!).
- A létesítmény adatlista készítésére vonatkozó felhasználói beállításokat a rendszer a 'x:\V10x..\OmegaWin32\UserSettings\User.ini' állományban tárolja.
- A létesítmény adatlista állományt a rendszer a 'omegacad_létesítmény_munkaterület'\létesítmény.all\ könyvtárban a  [Létesítmény adatlista: Ajánlott beállítás](#) fájlban helyezi el.
- A rendszer a 'omegacad_létesítmény_munkaterület'\létesítmény.all\FieldList.Txt állományt nem frissíti automatikusan. Az aktuális beállításoknak megfelelően csak a  gomb megnyomására írja újra a rendszer!



Nyomtató beállítás



'Tervek dokumentálása' modul

Elérés: Menü: **ELEKTRO** ➔ **Dokumentálás...**

Nyomógomb:

Nyomtató beállítás

A parancs segítségével a WINDOWS nyomtató beállítási ablakába jutunk, ahol a beállítások a megszokott módon végezhetők el. Az itt megadott beállítások azonban a WINDOWS indításakor felülíródnak az operációs rendszer Nyomtatók/Tulajdonságok részében beállított értékekkel. Ha a gépünkön az **OmegaCAD** futtatása az általános és nem akarjuk a beállításokat minden alkalommal a rendszer indítása után elvégezni, akkor célszerű ezt a paraméterezést az operációs rendszerben megtenni.

A Windows-hoz installált nyomtatók közül ki lehet jelölni, melyikre kell nyomtatni.

Ki lehet választani a papír méretet.

Ki lehet jelölni a papír helyzetét: álló vagy fekvő.

Papír adagoló kijelölése.

Nyomtatási minőség beállítása.

A rendszer a számára beállított nyomtatót és annak lapméret, orientáltság és minőség adatait megőrzi. A rendszer újraindítása után már nem a Windows rendszerben beállított alapértelmezett nyomtatót fogja használni.

Korlátozások/megjegyzések:

- A nyomtató beállítások csak az **OmegaCAD** rendszerre érvényesek.
- A nyomtatók beállításához eltárolt értékeket a rendszer a 'x:\V10x..\OmegaWin32\O_Win.ini' állományban tárolja.



'Tervek dokumentálása' modul

Elérés: Menü: ELEKTRO → Dokumentálás...

Nyomógomb:

Lap beállítás

A nyomtatás előtt a szerkesztett rajzlapok méretét illeszteni kell a beállított nyomtató nyomtatási lapméretéhez.

Rajzlap beállítása:

Nyomtató típusa: \\OMEGA_PRTSRV\HP
LaserJet 5L
Nyomtató lapmeret: X= 284mm, Y= 199mm
Rajz meret: X= 420mm, Y= 297mm

A rajz bal alsó sarokpontja: X= 0mm
Y= 0mm

A rajz torzítása: X= 0.6700 ? E
 Y=X Y= 0.6700 ? E

A torzított rajz mérete: X=281.4mm, Y=199.0mm

Példányszám: 1db

Minden szín feketével nyomtatva
 Háttér rétegek háttér színnel nyomtatva!

Eldob Rendben

Az illesztést - ami egy **x** és **y** irányú torzítási tényező beállítása - a rendszer automatikusan elvégzi, ha a torzítási értékek melletti **?** nyomógombokra kattintunk. Ha az így beállított érték nem elérhető, akkor a rajz bal alsó sarokpontjának koordinátáit és a torzítási tényező értékét egyedileg is beállíthatjuk. Az **E** gombra kattintva a rendszer az egységnyi, torzítás mentes arányt állítja be. Az ablak jobb oldalán lévő **'Rajzlap minta'** ablakrész pirossal a nyomtató lapméretét, szaggatott szürke vonallal pedig a beállított értékeknek elérhető rajz méretét és elhelyezkedését mutatja.

'Minden szín feketével nyomtatva' bejelölése esetén a rajz minden grafikus elemét fekete színnel nyomtatja abban az esetben is, ha színes nyomtatón készül a rajz. Monokróm nyomtató használatakor célszerű ezt a kapcsolót bejelölni, egyébként a nyomtató meghajtó programjától függően az egyes színeket különböző árnyalatokkal (mintázatokkal) próbálja jelölni. Ez az elemeket nehezen olvashatóvá teheti.

'Háttér rétegek háttér színnel nyomtatva' bejelölése esetén a rajz azon grafikus elemei amelyek **'háttér'** rétegen vannak elhelyezve, a rendszerben beállított háttér színnel jelennek meg, ha színes nyomtatón készül a rajz. A kapcsoló csak akkor használható, ha a rendszerben a **Háttér rétegek színe** megjelenítése háttér színnel bekapcsolt állapotú és a **'Minden szín feketével nyomtatva'** kapcsoló nincs bekapcsolva!

Lásd még:

[Nyomtató beállítás](#)

[Háttér rétegek színe](#)

Korlátozások/megjegyzések:



Tervlap kijelölés



'Tervek dokumentálása' modul

Elérés: Menü: ELEKTRO ➔ Dokumentálás...

Nyomógomb:

Tervlap kijelölés

A parancs a nyomtatandó tervlapok kijelölésére szolgál. Ha a dokumentálás [Kijelölési terjedelem](#) a 'Minden kijelölt mező', akkor a megjelenő ablakban mezőnként jelölhetjük ki a kívánt rajzokat. Az aktuális mező kiemelt, a kijelölt mezők zöld színnel vannak megjelenítve. Zárójelben a (mezőben lévő/a kijelölt lapok) száma látható.

Mező kijelölése:

Mezők:

M...	Azonosító	Mezőnév első sora	Mezőnév második sora	Státusz	Kijelölés	Eltérés
32	=D00b	"b" jelű 220 kV-os távvezetési mező	Debrecen II.			
30.	=C.KD2	400 kV-os gyűjtősinvédelem	"B" gyűjtősin	Megjelenített		
31.	=D00c	"c" jelű 220 kV-os távvezetési mező	Debrecen I.	Tervezett	(177/177)	
32.	=D00b	"b" jelű 220 kV-os távvezetési mező	Debrecen II.	Tervezett	(0/0)	
33.	=D00a	"a" jelű 220 kV-os mező	III. sz. 400/220 kV-os transzformátor	Tervezett	(44/44)	! 'Bontás'...
34.	=D01	1 sz 220 kV-os távvezetési mező	Szolnok	Tervezett	(102/102)	
35.	=D02	2 sz 220 kV-os mező	II. sz. 220/120 kV-os transzformátor	Tervezett	(44/36)	! 'Bontás'...
36.	=D03	3 sz 220 kV-os távvezetési mező	Detk I.	Megjelenített		
37.	=D04	4 sz 220 kV-os mező	III. sz. 400/220 kV-os transzformátor	Tervezett	(42/42)	
38.	=D05	5 sz 220 kV-os mező	I. sz. 220/120 kV-os transzformátor	Tervezett	(54/54)	
39.	=D06	6 sz 220 kV-os távvezetési mező	Detk II.	Tervezett	(88/88)	
40.	=D07	7 sz 220 kV-os mező	Segégsin-sináthidaló	Tervezett	(111/111)	
41.	=D08	8 sz 220 kV-os távvezetési mező	Kisvárdá	Tervezett	(87/87)	
42.	=D09	9 sz 220 kV-os távvezetési mező	Tiszalök	Tervezett	(171/162)	! 'Bontás'...
43.	=D10	10 sz 220 kV-os távvezetési mező	TE I.	Megjelenített		

<... (Egyik mező sem) (Minden mező) --> (Eltérés mind) --> Összes lap: 1701 Kijelölt: 1684

Súgó Kilépés

A létesítmény, mező tervtípusok kijelölésénél látható figyelem felhívó jelzések a következő tartalmúak:

- A mezőben nincs egyetlen tervlap sem.
- A mező egyetlen egy lapja sincs kijelölve.
- A mező részben kijelölt.
- A mező minden lapja ki van jelölve.

Az nyomógomb segítségével a létesítmény minden mező minden tervlapjának kijelölését szüntethetjük meg, míg a nyomógomb a létesítmény összes mező összes tervlapjának kijelölésére szolgál. Az ablak alsó részében a kijelölt mezőkben lévő összes tervlap, illetve az ebből kijelölt lapok számát láthatjuk.



(Eltérés mind) -->

Ha a nyomógomb érvényes, akkor a létesítményben vannak 'bontás/építés' jelölést tartalmazó tervlapok. A gomb megnyomásával a létesítmény minden tervezett mezőjében valamennyi 'bontás/építés' eltérés jelölést tartalmazó tervlapot kijelöljük nyomtatásra. A korábban már nyomtatásra kijelölt tervlapok továbbra is kijelöltek maradnak, függetlenül attól hogy tartalmaznak-e 'bontás/építés' jelölést.

Az aktuálisan kijelölt mező neve mellett nyomógomb segítségével a mező összes tervlapjainak kijelölését megszüntethetjük, míg a nyomógomb a mező összes tervlapjának kijelölésére szolgál. A mező nyomógombjára kattintva egy újabb ablakban a tervek tervtípusonként és szerelészahelyenként csoportosan és egyedileg jelölhetők ki. Ebben az ablakban lehetőség van a terv pecsét adatok megadására is.



-->

Ha a nyomógomb érvényes, akkor az aktuálisan kijelölt mezőben vannak 'bontás/építés' jelölést tartalmazó tervlapok. A gomb megnyomásával az aktuálisan kijelölt mezőben valamennyi 'bontás/építés' eltérés jelölést tartalmazó tervlapot kijelöljük nyomtatásra. A korábban már nyomtatásra kijelölt tervlapok továbbra is kijelöltek maradnak, függetlenül attól hogy tartalmaznak-e 'bontás/építés' jelölést.

Éртеlemszerűen a gomb érvénytelen, ha az aktuálisan kijelölt mezőben nincsenek 'bontás/építés' jelölést tartalmazó tervlapok.

Fontos!!!


[Mezőcsoportok kezelése...](#)
[Mezőcsoportok kezelése...](#)

Ha a létesítményben a mezők **Mezőcsoportok**hoz vannak rendelve, akkor a mezőlistán a mezőcsoportok beállításai szerint mezők fognak csak megjelenni. A kijelölő művelet és a végrehajtás is csak a mezőlistán megjelenő mezőkre fog végrehajtódni!



Mező tervlapjainak kijelölésébe juthatunk a mező lista adatsorán végzett dupla egér kattintással is!

A létesítményi közös tervlapok kijelölése az alábbi palettán történik:

Létesítmény közös tervlapok kijelölése:

Mező: =C00 Állomás közös tervei Jászkarajenő

Terv számozás <--- (Mezőben egy sem) Összes lap: 151 Kijelölt: 151 (Mezőben mindegyik) --->

Tervjegyzék lapok:

Tervszám: K-098000 >>> Lapok: 20 Kijelölt: 20 Kijelöl

Egyvonalastervek:

Tervszám: K-098001 >>> Lapok: 2 Kijelölt: 2 Kijelöl

Műszakitervek:

Műszaki tervek száma: 2 Összes lap: 0 Kijelölt: 0 Kijelöl

Kábelterv lapok:

Tervszám: K-098012 >>> Lapok: 0 Kijelölt: 0 Kijelöl

Anyagjegyzék lapok:

Tervszám: K-098110 >>> Lapok: 18 Kijelölt: 18 Kijelöl

Súgó Eldob Rendben

A mező tervlapok kijelölése az alábbi palettán történik:

Mező tervlapok kijelölése:

Mező: 42. =D09 9 sz 220 kV-os távvezetési mező Tiszalök

Terv számozás <--- (Mezőben egy sem) Összes lap: 173 Kijelölt: 164 [Mezőben mindegyik] --->

Tervjegyzék lapok:
Tervszám: K-098100 Lapok: 2 Kijelölt: 2

Áramútervek:
Tervszám: K-098200 Lapok: 74 Kijelölt: 74

Egyvonalastervek:
Tervszám: ? Lapok: 0 Kijelölt: 0

Műszakitervek:
Műszaki tervek száma: 1 Összes lap: 1 Kijelölt: 1

Kábelterv lapok:
Tervszám: ? Lapok: 0 Kijelölt: 0

Anyagjegyzék lapok:
Tervszám: ? Lapok: 0 Kijelölt: 0

Elrendezésitervek:
Tervszám: ? Lapok: 0 Kijelölt: 0

Szerelésitervek:
Tervszám: K-098306 Lapok: 2 Kijelölt: 1

A szerelési helyek:
=NFHG +9EVPK Tiszalök ECV <---(Egy sem) (Mind)--->

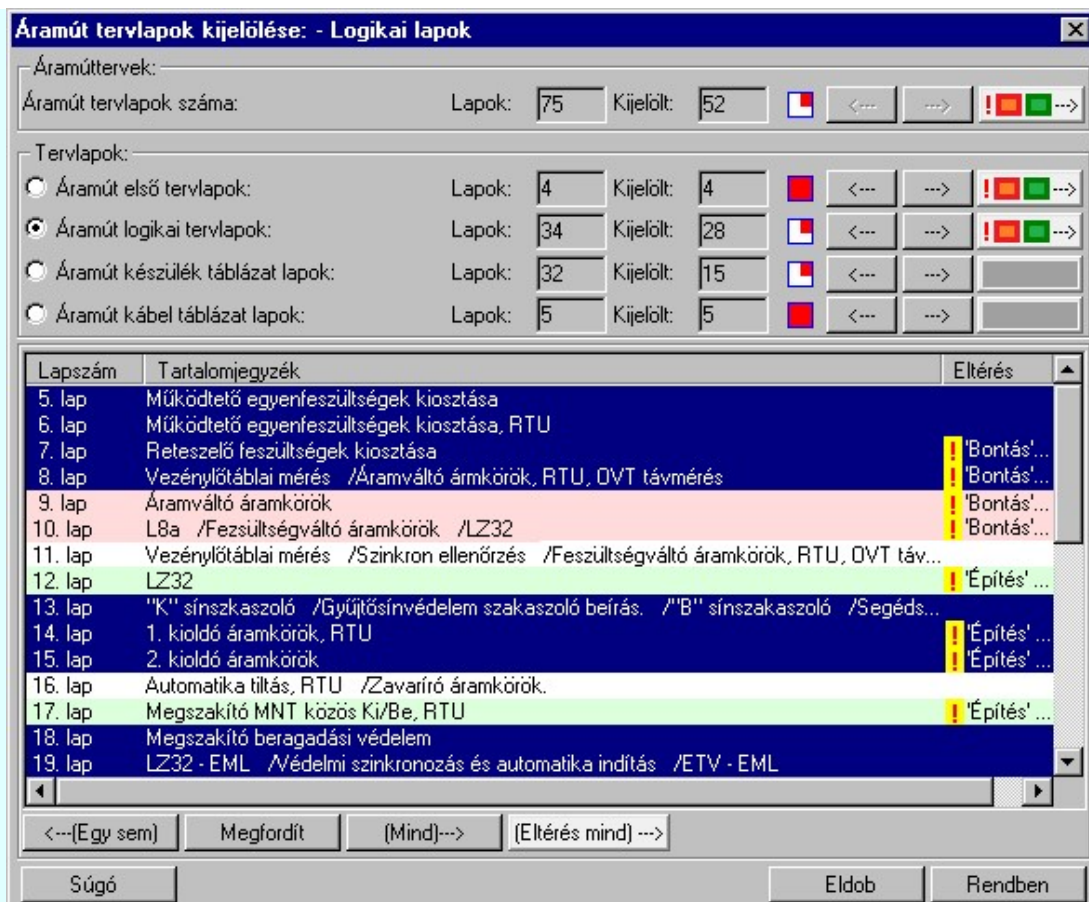
Mező	Azonosító	Szerelési hely elnevezés	Státusz	Panel	Elren...	Szerelésit...	Eltérés
=D09	+A9N1S	KS (A9/15) KESZ	Tervezett		(0/0)	(3/3)	
=D09	+A9N4S	SS (A9/45) KESZ	Tervezett		(0/0)	(3/2)	
=D09	+A9MV	Mézőváltó KESZ	Tervezett		(1/1)	(5/5)	! 'Bontás'...
=D09	+TV9	Vezénylőtábla	Tervezett		(0/0)	(13/13)	
=D09	+RT85	Relétábla	Tervezett		(1/1)	(10/7)	! 'Építés' ...
=D09	+RT93	Relétábla	Tervezett		(1/1)	(8/5)	! 'Építés' ...
=D09	+ML400	ML400 mezőlogika	Tervezett		(0/0)	(4/4)	
=D.KD	+RADSS	Gyűjtőszínvédelem	Tervezett		(0/0)	(2/0)	
=NFHG	+9EVPK	Tiszalök ECV	Tervezett		(0/0)	(2/1)	! 'Építés' ...
=QVTJ	+90PL	OPL relétábla NF	Megjelenített				
=QVTM	+RT49	QVT távmérés	Megjelenített				

Súgó Eldob Rendben

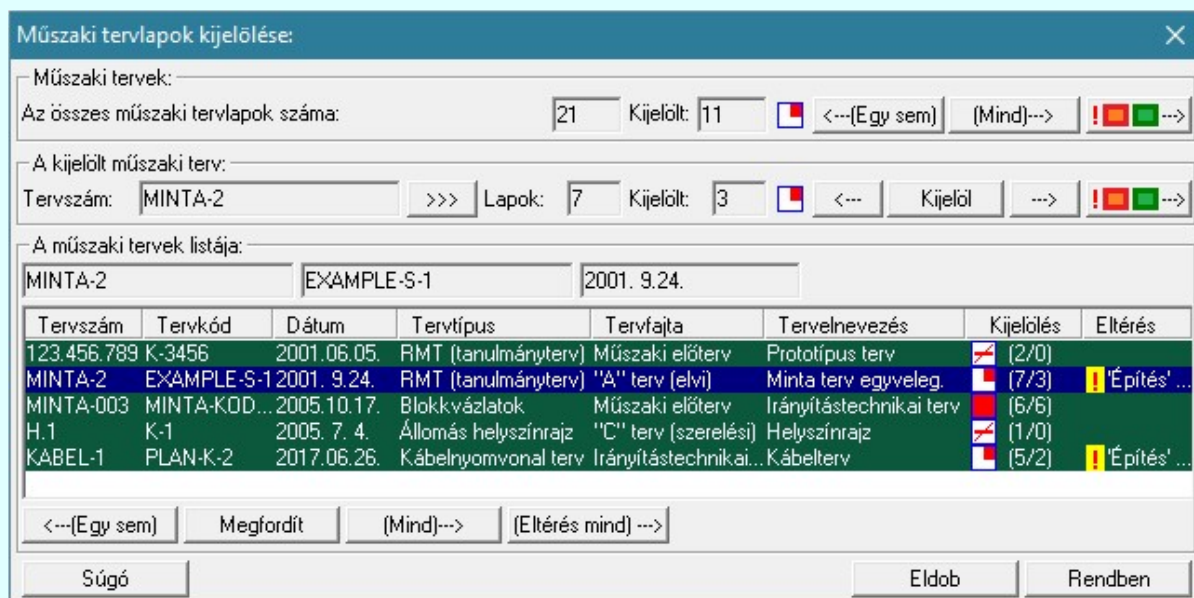
Az '<--- (Mezőben egyiksem)' nyomógomb segítségével a mező minden tervlapjának kijelölését szüntethetjük meg, míg a '(Mezőben mindegyik) --->' nyomógomb a mező összes tervlapjának kijelölésére szolgál. Az aktuális mező neve mellett a kijelölt mezőben lévő összes tervlap, illetve az ebből kijelölt lapok számát láthatjuk.

Az ablak alsó részében a mező a szerelési helyeinek listája látható. A tervezett szerelési helyek zöld színnel vannak megjelenítve. Az első zárójel a szerelési helyhez tartozó elrendezési tervre, a második zárójel pedig a szerelési tervre vonatkozik, jelentése: összes lap/kijelölt lap.

Az '<---(Egy sem)' nyomógomb segítségével a mező valamennyi tervezett szerelési helyének az összes elrendezési és szerelési tervlapjának kijelölését szüntethetjük meg, míg a '(Mind)--->' nyomógomb az összes elrendezési és szerelési tervlapjának kijelölésére szolgál.



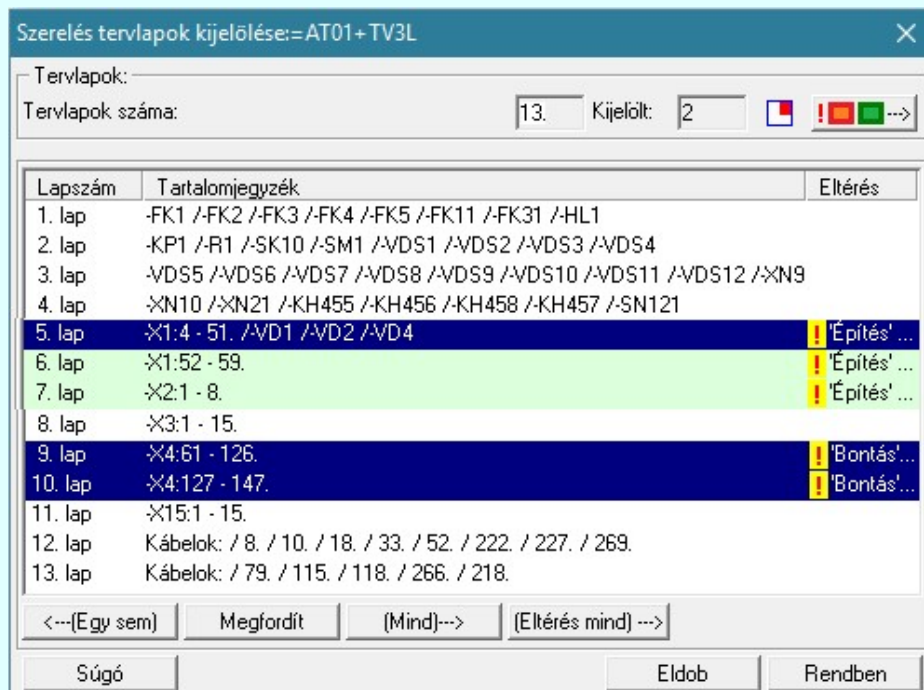
A mező áramút- és egyvonalas terve, valamint az aktuális szerelészelyhez tartozó elrendezési és szerelési tervek rajzszáma melletti >>> nyomógombra kattintva a tervhez tartozó fejléc adatok adhatók meg. Ezekben a sorokban láthatjuk a terv összes és kijelölt lapszámát. A <<< nyomógomb segítségével a terv lapjainak kijelölését megszüntethetjük, míg a >>> nyomógomb a terv összes lapjának kijelölésére szolgál. A 'Kijelöl' nyomógombra kattintva egy újabb ablakban a tervek lapjai egyenként jelölhetők ki.



A műszaki terveknél - mivel ezekből egy mezőben több lehet, de nem kötődnek szerelészelyhez - a rajzszám helyett a mezőben létrehozott tervek száma látható. A kijelölési folyamat a kívánt terv kiválasztásával bővebb mint az egyéb tervtípusoknál.

Az ablak alsó részében az aktuálisan kijelölt tervben <<<[Egy sem] nyomógomb segítségével valamennyi tervlap kijelölését szüntethetjük meg, míg a [Mind]>>> nyomógomb segítségével valamennyi tervlap kijelölését végezhetjük

el. A **Megfordít** segítségével a tervlapok kijelöltségi állapotát változtathatjuk ellenkezőre. Ha a tervlapok egy része kijelölt volt, és már nyomtatása végrehajtott, akkor a kimaradt lapok kijelölését véghezvethetjük el.



(Eltérés mind) -->


Ha a nyomógomb érvényes, akkor az aktuálisan kijelölt tervben vannak **'bontás/építés'** jelölést tartalmazó tervlapok. A gomb megnyomásával az aktuálisan kijelölt tervben valamennyi **'bontás/építés'** eltérés jelölést tartalmazó tervlapot kijelöljük nyomtatásra. A korábban már nyomtatásra kijelölt tervlapok továbbra is kijelöltek maradnak, függetlenül attól hogy tartalmaznak-e **'bontás/építés'** jelölést.




Ha a nyomógomb érvényes, akkor a gombhoz tartozó tervtípusban vannak **'bontás/építés'** jelölést tartalmazó tervlapok. A gomb megnyomásával a gombhoz tartozó tervtípusban valamennyi **'bontás/építés'** eltérés jelölést tartalmazó tervlapot kijelöljük nyomtatásra. A korábban már nyomtatásra kijelölt tervlapok továbbra is kijelöltek maradnak, függetlenül attól hogy tartalmaznak-e **'bontás/építés'** jelölést.

Az áramúterv minden szekciójának valamennyi **'bontás/építés'** eltérés jelölést tartalmazó tervlapjának kijelölése nyomtatásra.

A korábbi kijelölések változatlanok maradnak!

Ha érvényes a gomb, és a  **Tervezési opciók...** **Dialógus ablakok kisméretű gombjainak a funkciójának rövid leírása megjelenik** bekapcsol, akkor a fenti leírás pontosan megmutatja, hogy melyik tervfejezethez tartozik a kijelölés terjedelme.

 Értelemszerűen a gomb érvénytelen, ha a gombhoz tartozó tervtípusban nincsenek **'bontás/építés'** jelölést tartalmazó tervlapok.

Lásd:

[Kijelölési terjedelem](#)

Lásd még:



[Elektro rendszer beállítások](#)

Tervezés jellege

[Tervezés jellegének beállítása](#)



[Tervek automatikus kiértékelése](#)

Bontás / Építés

[Bontás/építés terv készítés](#)

Megvalósulási terv készítés

[Megvalósulási terv készítés](#)



[Szerelési tervek készítése](#)

**Korlátozások/megjegyzések:**

- A mező kijelölés kivételével a folyamat megegyezik a fent leírtakkal abban az esetben, ha a '**Kijelölési terjedelem**' részben a '**Aktuális mező**' lett beállítva (lásd: [Kijelölési terjedelem](#)).
- A parancs nem működik abban az esetben, ha a '**Kijelölési terjedelem**' részben az '**Utolsó aktuális tervlap**'-ot választottuk (lásd: [Kijelölési terjedelem](#)).

**Új!!**

- Az , vagy a gombok használatakor azok a tervlapok kerülnek kijelölésre, amelyek a kijelölés pillanatában tartalmazzak '**bontás/építés**' jelölést. Ha ezen kívül vannak tervlapok, amelyek már korábban is ki voltak jelölve, azok kijelöltsége megmarad, nem változik. Ha a kijelölés és a tényleges nyomtatás között a tervlapok '**bontás/építés**' jelölés tartalmában változás van, akkor a kijelölést újra el kell végezni! Fontos tudni, hogy, ha valamely tervlapról törlésre kerülnek a '**bontás/építés**' jelölések, akkor csak ezen gombok használata esetén továbbra is kijelöltek maradnak! Hiszen a korábban kijelöltek állapota nem változik!

Ha csak a '**bontás/építés**' jelölést tartalmazó tervlapokat akarjuk nyomtatni, akkor a kijelölés előtt kijelölés terjedelmének megfelelően célszerű a valamennyi kijelölés visszavonását elvégezni a , vagy a közül azon funkcióval, amely a kijelölés terjedelméhez tartozik!



Tervtípusok sorrendje



'Tervek dokumentálása' modul

Elérés: Menü: **ELEKTRO** ➔ **Dokumentálás...**

Nyomógomb:

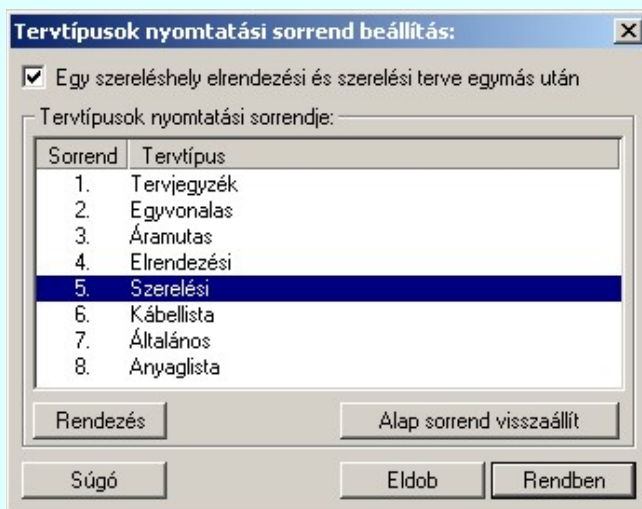
Tervtípusok sorrendje

Itt meghatározhatjuk azt, hogy a tervdokumentum nyomtatása során az egyes tervtípusok milyen sorrendben kövessék egymást. Ezen belül azt is megadhatjuk, hogy egyes szerelésekhez tartozó elrendezési és szerelési tervek egymásután következzenek, vagy a tervtípusok sorrendjének megfelelően.

Ha nem változtatunk a beállításon, akkor a tervlapok azonos sorrendben jelennek meg a nyomtatón és a tervjegyzékben!

 Egy szerelések elrendezési és szerelési terve egymás után:

Bekapcsolt állapotában a nyomtatás során az azonos szerelésekhez tartozó elrendezési és szerelési tervek egymásután jelennek meg. Egymáshoz való sorrendjüket a nyomtatási sorrend határozza meg!

**Rendezés** Sorrend módosítása

A '**Rendezés**' nyomógomb megnyomása után megjelenik a '**Rendezés:**' dialógus ablak, ahol a tervtípusok aktuális sorrendje látható. A rendezési listán a lista azon sorát kell kijelölni, ahova az aktív listasort szeretnénk helyezni. A rendezés végrehajtásához a kívánt listasorra való dupla kattintással, vagy a **Rendben** gombbal kell kilépni.



A rendezés végrehajtható a lista ablakban a bal, vagy a jobb oldali egérgomb folyamatos lenyomása melletti mozgatással is. Ha érvényes lista sor fölött engedjük fel az egérgombot, a kiválasztott lista sort ebbe a sorba helyezi át a rendszer.

Figyelem!!! Az itt történt beállítások azonosak a:

**Tervjegyzék készítése****Tervjegyzék lapok generálása**Terv generálási beállítások **Tervjegyzék generálás beállítás**Tartalom **Tervjegyzék lista tartalma**Tervek sorrendje **Tervtípusok sorrendje, be/ki kapcsolása** beállítással!!!

Ha nem változtatunk a beállításon, akkor a tervlapok azonos sorrendben jelennek meg a nyomtatón és a tervjegyzékben!

Lásd még:

[Tervlap kijelölés](#)

Korlátozások/megjegyzések:

A nyomtatási sorrendre vonatkozó felhasználói beállításokat a rendszer a kijelölt létesítményben a '**UserSettings.ini**' állományban tárolja. A tervjegyzék generálás, ha más beállítás nem történik, akkor a létesítményben történt utolsó generálás beállításai szerint fog végrehajtódni.

- A nyomtatási sorrend beállításai rendszer a '**x:\V10x..\OmegaWin32\UserSettings\UserV8.ini**' állományban is tárolódnak. Ha egy létesítményben nem volt korábban ilyen beállítás, akkor ez a beállítás lesz érvényes rá.



Kijelölési lista



'Tervek dokumentálása' modul

Elérés: Menü: **ELEKTRO** ➔ **Dokumentálás...**

Nyomógomb:

Kijelölési lista

A listában a kijelölési folyamat eredménye látható. Amennyiben a tervlapok kijelölése után a kijelölési terjedelmet megváltoztattuk, a lista értelemszerűen változik (pl. a kijelölést több mezőre elvégezve, majd az aktuális mezőt beállítva a listában csak az aktuális mező kijelölt rajzai láthatók).

Sorsz.	Mező	Tervszám	Lapszám	Tervtípus	Hely
1.	=D02	SSZ220_02_200	1./22 lap	Áramút elsőlap	
2.	=D02	SSZ220_02_200	2./22 lap	Áramút logikailap	
3.	=D02	SSZ220_02_200	3./22 lap	Áramút logikailap	
4.	=D02	SSZ220_02_200	4./22 lap	Áramút logikailap	
5.	=D02	SSZ220_02_200	10./22 lap	Áramút logikailap	
6.	=D02	SSZ220_02_200	11./22 lap	Áramút logikailap	
7.	=D02	SSZ220_02_200	12./22 lap	Áramút logikailap	
8.	=D02	SSZ220_02_200	13./22 lap	Készüléktáblázat	
9.	=D02	SSZ220_02_200	14./22 lap	Készüléktáblázat	
10.	=D02	SSZ220_02_200	18./22 lap	Készüléktáblázat	
11.	=D02	SSZ220_02_200	19./22 lap	Készüléktáblázat	
12.	=D02	SSZ220_02_200	20./22 lap	Kábeltáblázat	
13.	=D02	SSZ220_02_200	21./22 lap	Kábeltáblázat	
14.	=D02	SSZ220_02_200	22./22 lap	Kábeltáblázat	
15.	=D02	SSZ220_02_351	1./1 lap	Elrendezési tervlap	+NA2N
16.	=D02	SSZ220_02_352	1./1 lap	Elrendezési tervlap	+NA2K
17.	=D02	SSZ220_02_301	1./4 lap	Szerelési tervlap	+Q0
18.	=D02	SSZ220_02_301	2./4 lap	Szerelési tervlap	+Q0
19.	=D02	SSZ220_02_301	3./4 lap	Szerelési tervlap	+Q0
20.	=D02	SSZ220_02_301	4./4 lap	Szerelési tervlap	+Q0
21.	=D02	SSZ220_02_302	1./8 lap	Szerelési tervlap	+NA2N
22.	=D02	SSZ220_02_302	2./8 lap	Szerelési tervlap	+NA2N
23.	=D02	SSZ220_02_302	3./8 lap	Szerelési tervlap	+NA2N
24.	=D02	SSZ220_02_302	4./8 lap	Szerelési tervlap	+NA2N
25.	=D02	SSZ220_02_302	5./8 lap	Szerelési tervlap	+NA2N

Lásd még:

[Tervlap kijelölés](#)**Korlátozások/megjegyzések:**

- A nyomtatási sorrendre vonatkozó felhasználói beállításokat a rendszer a kijelölt létesítményben a '**UserSettings.ini**' állományban tárolja. A tervjegyzék generálás, ha más beállítás nem történik, akkor a létesítményben történt utolsó generálás beállításai szerint fog végrehajtódni.
- A nyomtatási sorrend beállításai rendszer a '**x:\V10x.\OmegaWin32\UserSettings\UserV8.ini**' állományban is tárolódnak. Ha egy létesítményben nem volt korábban ilyen beállítás, akkor ez a beállítás lesz érvényes rá.



'Tervek dokumentálása' modul

Elérés: Menü: **ELEKTRO** ➔ **Dokumentálás...**

Nyomógomb:

DXF export

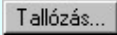
A [DXF fájl](#) exportáló modul segítségével az **OmegaCAD ELEKTRO** tervezőrendszerrel elkészített tervlapok átvihetők további feldolgozásra más CAD rendszerbe.

A funkció segítségével a nyomtatásra kijelölt tervlapokat az alábbi panelon történő beállítás szerint egyetlen utasításra lehet DXF formátumba exportálni! Az exportálni kívánt tervlapokat, ugyan úgy, mint a nyomtatáshoz, ki kell jelölni a [Tervlap kijelölés](#) funkció segítségével. (A kijelölés egyformán érvényes a nyomtatásra és a DXF exportálásra is)

Az exportált DXF állományokat a rendszer a kijelölt könyvtárba helyezi mezőnként csoportosítva. A mező alkönyvtárakban az egyes tervlapok DXF állományai jelennek meg. Az eltérő tervtípusokat többféle módon is elnevezhetjük. Az azonos tervtípusok egyes lapjai a tervtípus névhez illesztett "-" jellel sorszámozva vannak. A kiterjesztés mindig ".Dxf".

A 'Tervlapok exportálása DXF formátumba:' panelen a következő beállítási lehetőségeink vannak:

1. A DXF fájlok helyének kijelölése:

Az exportált DXF állományokat a rendszer az itt megadott könyvtárba helyezi mezőnként csoportosítva. A  segítségével a DXF állományokat tetszőleges helyre irányíthatjuk. Itt létrehozhatunk számukra új mappát is.

A létesítmény azonosító név hozzáadása a 'DXF' fájlok könyvtárához!

Ha a fenti opció bekapcsolt, akkor a beállított könyvtárhoz a rendszer mindig hozzáilleszti a létesítmény azonosító nevét! Ekkor különböző létesítmények esetén nem kell külön könyvtár beállításról gondoskodni.

2. Mező adatok könyvtárainak elnevezése:

A kijelölt könyvtárban az egyes mezőkhöz tartozó tervlapok adatai mezőnként elkülönítve kerülnek elhelyezésre. A mező könyvtárnév kialakítására a következő beállítási lehetőségek vannak:

Alapértelmezett könyvtár név



Ez a rendszerben a "Mező" elnevezést jelenti. A tényleges mező könyvtárnév a mező rendszerbeli fizikai sorszámaival kiegészített név lesz. Pl.: **Mező** → **Mező__1**



Felhasználói könyvtár név

Egyedi mező könyvtárnevet adhatunk meg. A tényleges mező könyvtárnév az itt megadott mező könyvtárnév és a mező rendszerbeli fizikai sorszámaival való kiegészítés lesz. Pl.: **Field** → **Field__1**



Alfanumerikus könyvtár név

Ebben az esetben a mező könyvtárnév a tervező rendszerben a megadott mező alfanumerikus azonosító lesz. Pl.: **AE.005**

3. A tervtípusok export DXF fájljainak elnevezése:

Az egyes mezőkhöz tartozó tervlapok DXF export fájljainak automatikus elnevezéseit állíthatjuk be. A fájlnevek kialakítására a következő beállítási lehetőségek vannak az '**Elnevezési mód:**' csoportban:



Alapértelmezett fájlnev

Ez a rendszerben az egyes tervtípusok rövid elnevezésének felel meg. /"Tervjegyzék", "Áramút", "Elrendez", "Szerel", "Egyvonal", "Műszaki", "Kábel", "Anyag"/
A tényleges fájlnev a tervlap fizikai sorszámaival kiegészített név lesz.
Például az áramút tervek 5. lapja: **Áramút** → **Áramút-5.Dxf**



A 'Tervszám' a fájlnev

Ebben az esetben az egyes tervlapok fájlnevei a tervezőrendszerben a pecsét adatok során megadott '**tervszám**' karakter sorozat lesz. ([Terv pecsét adatok megadása](#))
A tényleges fájlnev a tervlap fizikai sorszámaival kiegészített név lesz.
Például az áramút tervek 5. Lapja, ha a tervszám: **MAROS.005** → **MAROS.001-5.Dxf**



Felhasználói fájlnev

Ebben az esetben az egyes tervtípusokhoz egyedi fájlneveket adhatunk meg. Ügyeljünk arra, hogy ne adjunk meg azonos nevet különböző tervtípusokhoz.
A tényleges fájlnev a tervlap fizikai sorszámaival kiegészített név lesz.
Például az egyvonalas tervek 6. lapja: **Singl** → **Singl-6.Dxf**

A különböző szerelések elrendezési és szerelési tervlapjainak megkülönböztetésére az alábbi beállítási lehetőségek vannak a '**Szerelések azonosítója:**' csoportban: A beállítási lehetőség csak akkor érvényes, ha az elnevezési mód nem a "A '**tervszám**' a fájlnev" (Ebben az esetben a tervszám egyértelműen azonosítani tudja a tervlapokat!)



= Mező + Szerelés hely név

A kapcsoló ebben az állásban a szerelési és elrendezési tervlapok nevei kiegészülnek a szerelés hely alfanumerikus azonosítójával, a kiegészítés a szabványos vezérlő jeleket is tartalmazza: = és + jelek.
Például az nagyelosztó szekrény szerelési tervlapjának 8. lapja, ha az =AE.05 mezőhöz tartozik és az azonosítója +NE: **Szerelés** → **Szerelés=AE.05+NE-8.Dxf**



- Mező - Szerelés hely név

A kapcsoló ebben az állásban a szerelési és elrendezési tervlapok nevei kiegészülnek a szerelés hely alfanumerikus azonosítójával, a kiegészítés a **nem** szabványos vezérlő jeleket tartalmazza: = és + jelek helyett mindkettőre a kötőjelet -.
Például az nagyelosztó szekrény szerelési tervlapjának 8. lapja, ha az =AE.05 mezőhöz tartozik és az azonosítója +NE: **Szerelés** → **Szerelés-AE.05-NE-8.Dxf**



Sorszámozás

A kapcsoló ebben az állásban a szerelési és elrendezési tervlapok nevei a szerelés helyet rendszerben azonosító belső sorszámmal egészül ki.
Például az nagyelosztó szekrény szerelési tervlapjának 8. lapja, ha az =AE.05 mezőhöz tartozik és az azonosítója +NE: **Szerelés** → **Szerelés-12-8.Dxf**

Az egyes tervtípusok tervlapjainak kialakításának formáját a beállítási csoport jobb oldalán folyamatosan végig követhetjük a különböző módok kiválasztásának megfelelően. Ügyeljünk arra, hogy az így képződő fájlnev a számítógépes rendszerben érvényes legyen! (Ne tartalmazzon olyan karaktert, amely nem megengedett a fájl neveken!)

4. OmegaCAD DXF export:



Vonal export vastagság megadással

A kapcsoló bekapcsolt állapotában a vonalához lementi a vastagság adatot is. Ha ki van kapcsolva, akkor elvész a vastagság információ. A kikapcsolás akkor hasznos, ha a további felhasználás során a más CAD rendszerbe átemelt rajzokon a vonalvastagságokat a nyomtatás során változtatni akarják.

DXF verzió:

Az ablakban lehet kiválasztani, hogy melyik AutoCAD verzió szerint készüljön el a DXF állomány. Célszerű a legmagasabb verziót választani, amit még a fogadni tud a partner. Az R14 változat használatakor a bonyolult, - jeleket is tartalmazó - vonaltípusok is megőrzik tulajdonságaikat a DXF export során.

Ha a beállítások megfelelőek, akkor a kijelölt tervlapokra elkészíthetjük a DXF export állományokat a

DXF készítés

gomb megnyomásával.



A **DXF készítés** parancs hatására a rendszer a fenti panelen nyomon követhető folyamat során előállítja a DXF export állományokat.

Lásd:

[Tervlap kijelölés](#)
[Kijelölési lista](#)
[Képernyő rajzolás](#)

Lásd még:

[A DXF formátumról általában](#)
[DXF export modul](#)
[Beállítások](#)

Korlátozások/megjegyzések:

- Ha a könyvtárnév vagy fájlnev az exportálandó tervből alakítandó ki, (pl.: Tervszám, Alfanumerikus azonosító) akkor ezek csak olyan karaktereket tartalmazhatnak, amelyek szerepelhetnek fájlnevben is. Egyébként a DXF fájl nem hozható létre
- A DXF állományok elhelyezésére kialakított könyvtárakat a folyamat során a rendszer **nem** törli. Ha korábban abban más elnevezésű és tartalmú állományok voltak, akkor azok ott változatlanul megmaradnak. Viszont az azonos tartalmúak felülíródnak
- Ha valamely könyvtár, vagy fájl nem hozható létre, a rendszer hibajelzéssel megáll



Funkciólista készítés



'Tervek dokumentálása' modul

Elérés: Menü: **ELEKTRO** ➔ **Dokumentálás...**

Nyomógomb:

Funkciólista export

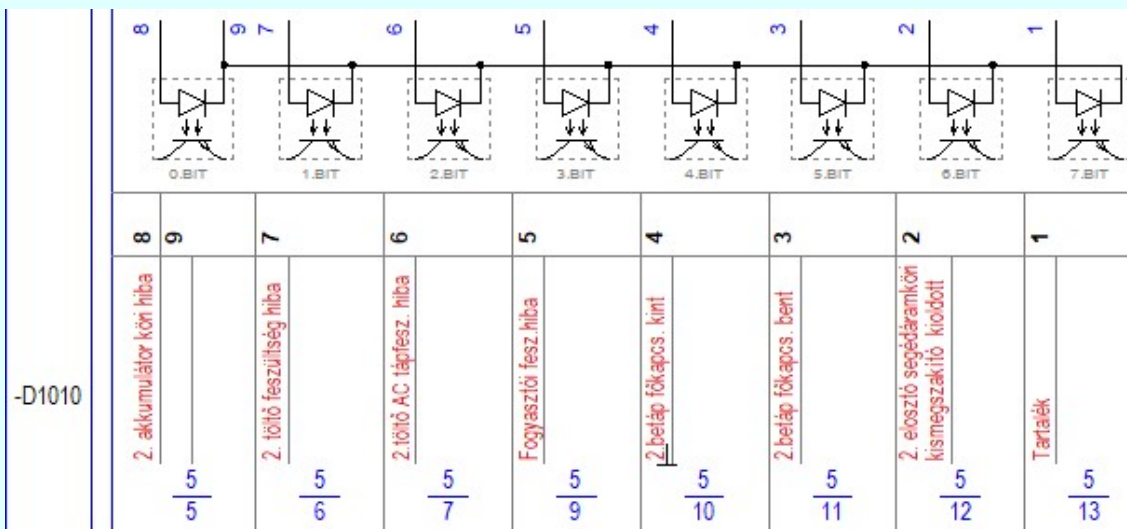
Új! V10 Itt azoknak a készülék 'funkcióleírás' adatait listázzuk, amelyeket az **Áramúterv logikai tervezése** modul

Készülék módosítása funkció

Szimbólum funkció... [Szimbólum kapocspont funkcióleírás megadása](#), módosítása részében, vagy a

Doboz funkció... [Doboz kapocspont funkcióleírás megadása](#), módosítása részében adtuk meg.

Továbbá azoknak a sorkapcsoknak 'sorkapocs név' adatait listázzuk, amelyeket az **Áramúterv logikai tervezése** modul **Sorkapocs módosítása** funkció **Sorkapocs név megadása** funkcióban adtuk meg.



A 'Funkciólista készítése::' panelen a következő beállítási lehetőségeink vannak:

Funkciólista készítése:

Funkciólista készítése:

Funkciólistafájl nevének és helyének megadása:

Mező alkönyvtárban
 Létesítmény könyvtárban
 Egyedi könyvtárban

Funkciólistafájl neve:

Funkciólistafájl elérési útvonallal, kiterjesztéssel:

A funkciólista készítés terjedelme:

Az aktuális mező
 Csak a kijelölt mezők
 Minden mező

A funkciólista tartalma:

Azok a készülékkapocspontok, amelyekhez van funkcióleírás megadva
 Azok a sorkapcsok, amelyekhez van sorkapocsnév megadva

A funkciólista formátuma:

Vesszővel tagolt szövegfájl előállítás. (.CSV)
'CSV' állomány tagolás beállítása:
 Excel formátumú állomány előállítás. (.XLS)
'.XLS' állomány formátumozása:
 HTML állomány előállítás. (.HTML)
'.HTML' állomány formátumozása:

Folyamat beállítások:

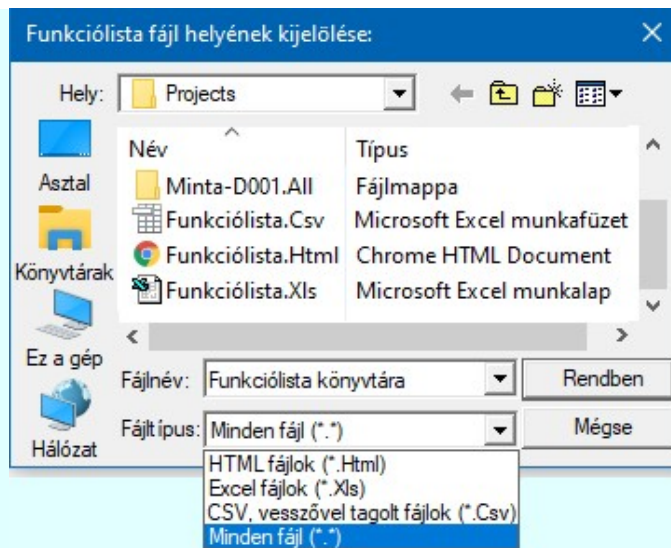
Folyamat közben üzenetek
 Folyamat közben hibajelzések
 Hibanapló írása
 Új hibanapló kezdése Hiba összegzés:
Hibanapló fájl neve:

Funkciólistafájl nevének és helyének megadása:

A csoportban azt kell beállítanunk, hogy az elkészítendő funkciólista állomány a számítógépünk mely tároló egységének melyik könyvtárában legyen elhelyezve. Itt tudjuk megadni a funkciólista fájl nevét is:

A könyvtárakat az alábbi lehetőségek segítségével állíthatjuk be:

- Mező könyvtárban**
Ha ezt az opciót választjuk, akkor a funkciólista fájl a létesítmény könyvtárban található mező alkönyvtárában lesz elhelyezve. Például a 93 mező esetén a következő lesz:
<kijelölt munka könyvtár>\<létesítmény név>.all\Mezo_93\<létesítmény név>.Html
Például Budapest állomásra:
E:\V100\OmegaWin32\Projects\Budapest.all\all\Mezo_93\Budapest.Html
- Létesítmény könyvtárban**
Ha ezt az opciót választjuk, akkor az export fájl a létesítmény könyvtárban lesz elhelyezve:
<kijelölt munka könyvtár>\<létesítmény név>.all\<létesítmény név>.Xls
Például Budapest állomásra:
C:\V9C:\V90\OmegaWin32\Projects\Budapest.all\Budapest.Xls
- Egyedi könyvtárban**
Ha ezt az opciót választjuk, akkor a funkciólista export fájlt a számítógépünk tetszőleges könyvtárába helyezhetjük. Ekkor érvényessé válik a funkció gomb, melynek segítségével kényelmesen beállíthatjuk a létrehozandó funkciólista export fájl helyét:



<tallózott könyvtár>\<létesítmény név>.Html

Például Budapest állomásra:

M:\Munka\Exports\ Budapest.Html

'**Funkciólistafájl neve:**' ablakban a funkciólista fájl nevét tudjuk megadni. Ha nem adunk meg semmit, akkor a fájl neve értelemszerűen a **OmegaCAD ELEKTRO** rendszerben a beállított létesítmény rendszerbeli könyvtár nevével lesz azonos, kiegészítve a beállított lista formátumhoz tartozó 'Csv', 'Xls' vagy 'Html' kiterjesztéssel.

'**Funkciólistafájl elérési útvonallal, kiterjesztéssel:**' ablakban a funkciólista teljes neve, az elérési útvonallal és kiterjesztéssel látható.

A funkciólista készítés terjedelme:

Az ablakrészben a kívánt rádiógomb benyomásával kijelölhető funkciólista készítéshez az a mező, illetve mezőcsoport, amelyről a funkciólista készül.

Az aktuális mező

A kijelölés ebben az állapotában csak egy, az aktuálisan kijelölt mezőről készül funkciólista.

Csak a kijelölt mezők

A kijelölés ebben az állapotában a [Mező kijelölés funkciólista készítéshez](#) részen kijelölt mezőkről készül funkciólista.

Minden mező

A kijelölés ebben az állapotában, függetlenül minden más kijelöléstől, minden tervezett mezőről készül funkciólista.

A funkciólista tartalma:

Az ablakrészben azt állítjuk be, hogy a funkciólistában a készülékek, sorkapcsok közül melyekről kerüljenek be.

Azok a készülékkapocspontok, amelyekhez van funkcióleírás megadva

A kijelölés ebben az állapotában a kijelölt terv terjedelemben található valamennyi készülék benne lesz a listában, amelyhez van megadva funkcióleírás.

Azok a sorkapcsok, amelyekhez van sorkapocsnév megadva

A kijelölés ebben az állapotában a kijelölt terv terjedelemben található valamennyi sorkapocs benne lesz a listában, amelyhez van megadva sorkapocsnév.

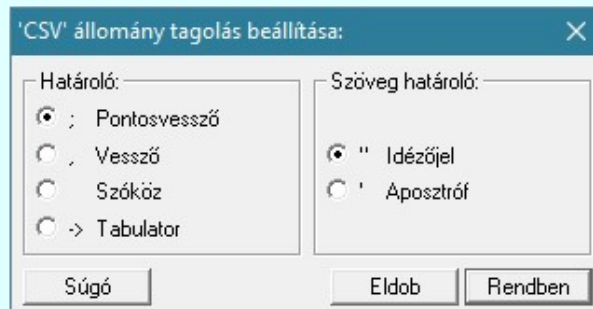
A funkciólista formátuma:

Itt tudjuk meghatározni, hogy a funkciólista milyen formátumban készüljön. Választhatjuk a **.CSV**, **.XLS** és a **.HTML** formátumot. Ezen belül a kiválasztott formátumhoz tartozó tulajdonságokat is változtatni tudjuk. Az alábbi lehetőségek közül egyszerre csak egyet jelölhetünk ki. A mindig a beállított lista formátumot készíti el. A pedig csak akkor érvényes, ha a beállított lista formátumban már létrehoztuk a lista állományt, és ekkor is mindig a beállításnak megfelelő formátumú állományt jeleníti meg. A megjelenítő programnak a rendszer a számítógépünkön a windowsban 'társítás'-sal a fájl típushoz beállított alapértelmezett megjelenítőt fogja használni.

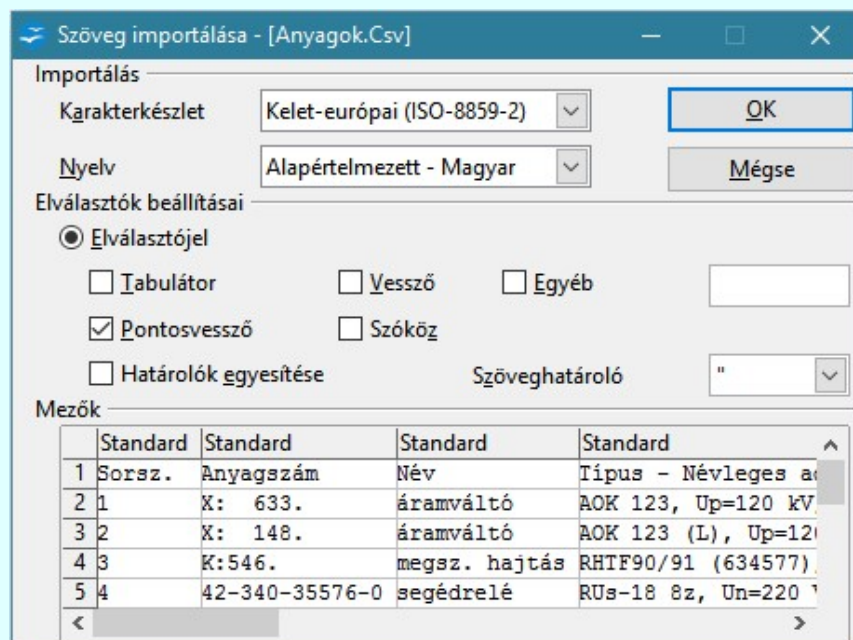
Vesszővel tagolt szövegfájl előállítás. (.CSV)

Az előállított lista formátumozatlan, pontosvesszővel tagolt szöveg állomány lesz. A formátum eredeti elnevezése (Comma Separated Values/Pontosvesszővel tagolt) formátum. Gyakran használt formátum táblázatkezelők közötti adatcserék végrehajtásához. Az eredeti elnevezésen túlmenően ma már több szeparátor karakter is használatos. Fontos megjegyezni, hogy az alapértelmezett beállításban az eredeti szeparátor karakterek vannak beállítva a rendszerben. Ha ettől eltérő beállítást használunk, tudnunk érdemes, hogy milyen alkalmazással kerül beolvasásra, és az a beolvasás előtt felkínálja-e a szeparátor karakterek kiválasztását. Maga a CSV állomány nem tartalmazza az előállításakor használt szeparátor karakterek meghatározását!

'CSV' állomány tagolás beállítása: >>> funkcióban megadhatjuk a szeparátor karaktereket.



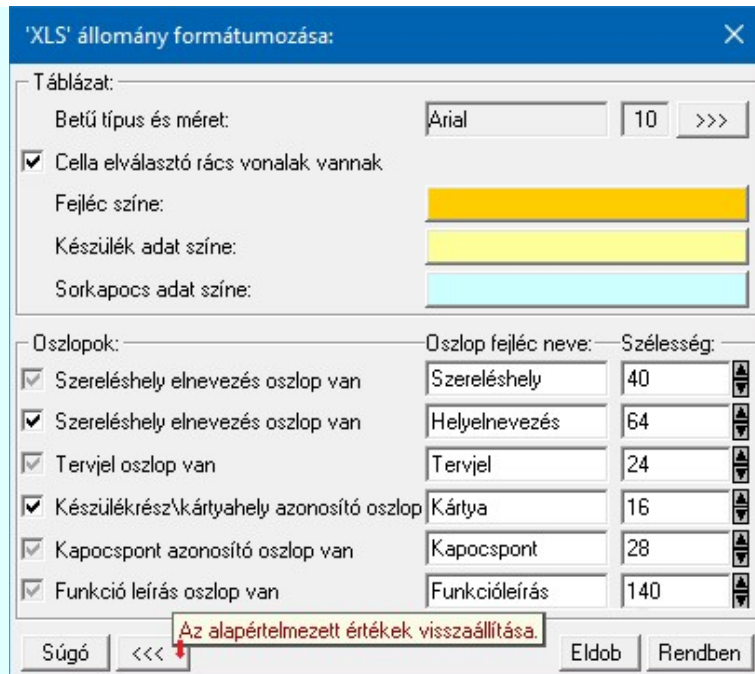
Minta egy '.CSV' állomány importálására az 'OpenOffice'-ban:



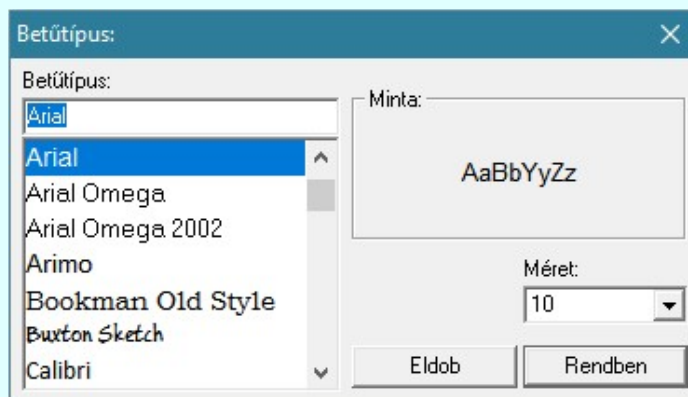
Excel formátumú állomány előállítása. (.XLS)

Az előállított táblázat 'Microsoft Excel Versions 2, 3, 4, 5, 95, 97, 2000, XP, 2003' formátumban készül el.

'XLS' állomány formátumozása: >>> funkcióban részletesen beállíthatjuk az XLS állomány készítésének paramétereit.



A **Betű típus és méret:** >>> funkcióban kiválaszthatjuk a táblázat készítéshez használt betű típust és méretet.

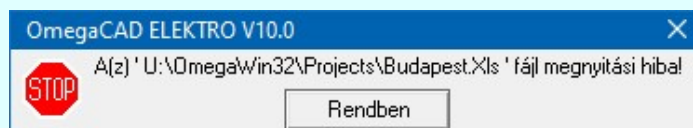


- 'Cella elválasztó rács vonalak vannak'**
Bekapcsolt állapotában a táblázat cellái közötti rácsvonalak látszanak.

Az **'Oszlopok' - 'Oszlop fejléc neve'** hasábjában megadhatjuk a táblázat oszlop elnevezését. Csak akkor érvényes, ha az adott oszlop megjelenítése bekapcsolt.

Az **'Oszlopok' - 'Szélesség'** hasábjában megadhatjuk a táblázat oszlop szélességét [mm]-ben. Csak akkor érvényes, ha az adott oszlop megjelenítése bekapcsolt.

A **Funkciólista készítése** hibával leáll, ha a kimeneti fájl megnyitott valamely alkalmazással!



Minta egy '.XLS' állományra MS-Excel-ben:

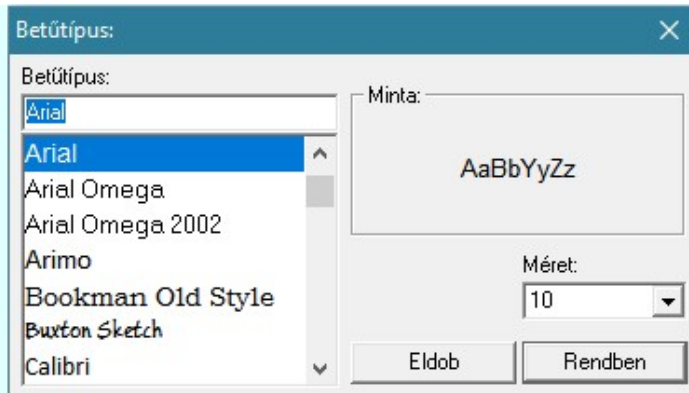
	A	B	C	D	E	F
1	Szerelészely	Helyelnevezés	Tervjel	Kártya	Kapocspont	Funkcióleírás
2	X93+NT1	Segédüzemi tel	-D10	10	:10/8	2. akkumulátor körü hiba
3	X93+NT1	Segédüzemi tel	-D10	10	:10/7	2. töltő feszültség hiba
4	X93+NT1	Segédüzemi tel	-D10	10	:10/6	2.töltő AC tápfesz. hiba
5	X93+NT1	Segédüzemi tel	-D10	10	:10/5	Fogyasztói fesz.hiba
6	X93+NT1	Segédüzemi tel	-D10	10	:10/4	2.betáplálás főkapcsoló kin
7	X93+NT1	Segédüzemi tel	-D10	10	:10/3	2.betáplálás főkapcsoló ber
8	X93+NT1	Segédüzemi tel	-D10	10	:10/2	2. elosztó segédáramkörü k
9	X93+NT1	Segédüzemi tel	-D10	10	:10/1	Tartalék
10	X93+NT1	Segédüzemi tel	-D10	11	:11/8	Diódakuplung főkapcsoló k
11	X93+NT1	Segédüzemi tel	-D10	11	:11/7	Diódakuplung főkapcsoló b
12	X93+NT1	Segédüzemi tel	-D10	11	:11/6	Diódakuplung áthidaló kapc
13	X93+NT1	Segédüzemi tel	-D10	11	:11/4	120kV AM+ /1
14	X93+NT1	Segédüzemi tel	-D10	11	:11/3	120kV TM+ /1
15	X93+NT1	Segédüzemi tel	-D10	11	:11/2	120kV J+ /1
16	X93+NT1	Segédüzemi tel	-D10	11	:11/1	120kV R+ /1

HTML állomány előállítás. (.HTML)

Az előállított funkciólista táblázat formátuma HTML formázású lesz.

'HTML' állomány formátumozása: >>> funkcióban részletesen beállíthatjuk a HTML állomány készítésének paramétereit.

A **Betű típus és méret:** >>> funkcióban kiválaszthatjuk a táblázat készítéshez használt betű típust és méretet.



'Cella elválasztó rács vonalak vannak'

Bekapcsolt állapotában a táblázat cellái közötti rácsvonalak látszanak.

Az **'Oszlopok'** - **'Oszlop fejléc neve'** hasábjában megadhatjuk a táblázat oszlop elnevezését. Csak akkor érvényes, ha az adott oszlop megjelenítése bekapcsolt.

Az **'Oszlopok'** - **'Szélesség'** hasábjában megadhatjuk a táblázat oszlop szélességét [dpi]-ben. Csak akkor érvényes, ha az adott oszlop megjelenítése bekapcsolt.

'Funkciólista készítés adatait tartalmazó információs fejléc van'

Bekapcsolt állapotában a táblázat elején és végén megjelennek a táblázat tartalmára és készítésére vonatkozó adatok.


Békásmegyer 132/11kV-os állomás Készülékek és sorkapcsok funkcióleírás listája	
Létesítmény:	
Tervező:	Omega-Soft Kft.
Osztályvezető:	Precziz Elíz
Vezető tervező:	Big Boss
Ellenőr:	Takaros Magyaros
Listázási időpont:	2021.04.23. 15:46:29:340"
Készült: 2021.04.23.	
OMEGA-soft Kft. 1133 Budapest Bessenyei utca 8-10.	
OmegaCAD ELEKTRO V10.0	
Omega-Soft Kft. 1992-2021 Minden jog fenntartva. (c)	
E-mail: omegasoft@omegasoft.hu WEB: www.omegasoft.hu	

Minta egy '.HTML' állományra:

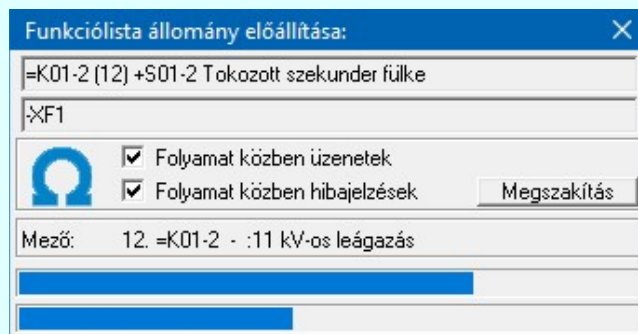
=X93 - :Segédüzemi telemechanika, Sü fogyasztásmérés					
Készülékek					
Szerelészely	Helyelnevezés	Tervjel	Kártya	Kapocspont	Funkcióleírás
=X93+NT1	Segédüzemi telemechanika	-D10	10	:10/8	2. akkumulátor körü hiba
			10	:10/7	2. töltő feszültség hiba
			10	:10/6	2. töltő AC tápfesz. hiba
			10	:10/5	Fogyasztói fesz.hiba
			10	:10/4	2.betáp főkapcsoló kint
			10	:10/3	2.betáp főkapcsoló bent
			10	:10/2	2. elosztó segédáramkörü kismegszakító ki
			10	:10/1	Tartalék
			11	:11/8	Diódkaplung főkapcsoló kint
			11	:11/7	Diódkaplung főkapcsoló bent
			11	:11/6	Diódkaplung áthidaló kapcsoló kint
			11	:11/4	120kV AM+ /1
			11	:11/3	120kV TM+ /1
			11	:11/2	120kV J+ /1
			11	:11/1	120kV R+ /1

Folyamat beállítások:

A csoport részben olyan paramétereket állíthatunk be, amelyek a folyamat nyomon követhetőségét befolyásolják. A rendszer üzeneteit és jelzéseit célszerű hibanaplóba íratni, amelynek segítségével a folyamat során kiszűrt hibák javítása egyszerűsödik.

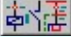
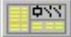



<input checked="" type="checkbox"/>	'Folyamat közben üzenetek' A kapcsolóval beállítható, hogy a folyamat közben a rendszer az éppen végrehajtott műveletről adjon-e tájékoztatást.
<input checked="" type="checkbox"/>	'Folyamat közben hibajelzések' A kapcsoló állításával beállítható, hogy a folyamat közben a rendszer az észlelt hibáról adjon-e jelzést a képernyőre.
<input checked="" type="checkbox"/>	'Hibanapló írása' A kapcsoló állításával beállítható, hogy a folyamat közben a rendszer az elvégzett művelet közben észlelt hibákról készítsen-e hibanaplót.
<input checked="" type="checkbox"/>	'Új hibanapló kezdése' A kapcsoló állításával beállítható, hogy a folyamat közben a rendszer a korábbi hibanaplót folytassa, vagy mindig újat kezdjen. A beállítás akkor érvényes, ha van hibanapló írás.
	'Hibanapló fájl neve:' Ablakrészben beállítható, hogy a folyamat készítés közben a rendszer az elvégzett műveletről, észlelt hibákról készített hibanaplót milyen nevű állományba írja. A napló fájl nevét kiterjesztés nélkül kell megadni. A rendszer a naplófájlt a létesítmény mező alkönyvtárban hozza létre TXT kiterjesztéssel. A beállítási lehetőség akkor érvényes, ha van hibanapló írás.
<input checked="" type="checkbox"/>	Hiba összegzés 'Naplózás hiba összegzés' Ha a 'Hibanapló írása' bekapcsolt állapotú, akkor ebben a checkbox ablakban beállíthatjuk, hogy a hiba napló végére a rendszer készítsen e listát az előfordult hibák összegzésével. Ha a 'Hiba összegzés' bekapcsolt állapotú, akkor a  Naplózás hiba összegzési mód beállítása -ban beállíthatjuk a hiba összegzés egyéb paramétereit is!

Funkciólista készítése Segítségével a beállított értékeknek megfelelően a rendszer elkészíti a funkciólista állományt. Mindig a beállított lista formátumot készíti el.

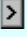
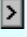


Funkciólista megnézése Ez ad lehetőséget arra, hogy a rendszer által elkészített állományt a képernyőn megnézzük, vagy a számítógépen beállított alapértelmezésű nyomtatón kinyomtassuk. Mindig a beállításnak megfelelő formátumú állományt jeleníti meg, és csak akkor érvényes, ha a beállított lista formátumban már létrehoztuk a lista állományt.

Ezeket a **'funkcióleírás'** szövegeket, amelynek a listázását itt elvégeztük, a tervdokumentációban még a következő helyeken jeleníthetjük meg:

-  **Szimbólumkép beállítása >>>** Az áramút logikai tervlapokon, amelynek megjelenítési beállításait a [Szimbólum kép megjelenítés beállítása](#), vagy a [Doboz kép megjelenítés beállítása](#) funkcióban végezhetjük el.
-  **Áramúterv készülék, kábeltáblázat készítése** amelynek megjelenítési beállításait a  [Készülék és kábeltáblázat generálása](#) **Generálási jellemzők** [Generálás jellemzők](#) **Funkcióleírás megjelenítése >>>** funkcióban végezhetjük el.
-  **Szerelési tervek készítése** amelynek megjelenítési beállításait a  [Szerelési tervek generálása](#) **Generálási jellemzők** [Szerelésterv generálási jellemzők](#) **Funkcióleírás megjelenítése >>>** funkcióban végezhetjük el.

Lásd:

-  [Naplózás hiba összegzés](#)
-  [Naplózás hiba összegzési mód beállítása](#)

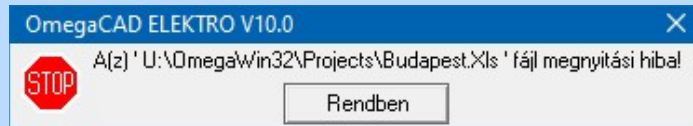
Lásd még:

[Hibanapló megnézése](#)

[Hibanapló megnézése](#)

Korlátozások/megjegyzések:

- Az **.XLS** formátumú táblázat készítése esetén a [Funkciólista készítése](#) hibával leáll, ha a kimeneti fájl megnyitott valamely alkalmazással!





Kijelölési terjedelem



'Tervek dokumentálása' modul

Elérés: Menü: **ELEKTRO** ➔ **Dokumentálás...**

A '**Kijelölési terjedelem:**' ablakrészben a kívánt rádiógomb benyomásával az a terjedelem adható meg, amelyből a nyomtatásra történő kijelölésnél válogathatunk. Az **Utolsó aktuális tervlap** választásának hatása megegyező az a tervező modulokban az **Aktuális lap nyomtatása** ikon hatásával.

Kijelölési terjedelem:

- Utolsó aktuális tervlap
- Az aktuális mező
- Minden kijelölt mező

 Utolsó aktuális tervlap:

Az utoljára használt tervező modul aktuális tervlapja. Ebben a beállításban **nincs** lehetőség további beállításra.

 Az aktuális mező:

A létesítményben kijelölt mező tervlapjainak nyomtatása, vagy tervjegyzék készítése. Ebben a beállításban a [Tervlap kijelölés](#) során nincs lehetőség mező kijelölésre. Mindig a beállított mező lesz érvényes.

 Utolsó aktuális tervlap:

Ebben a beállításban a létesítmény valamennyi tervezett mezőjét kijelölhetjük nyomtatásra vagy tervjegyzék készítése a [Tervlap kijelölés](#) parancs alatt.

Lásd még:

[Tervlap kijelölés](#)

[Az aktuális lap nyomtatása](#)

Korlátozások/megjegyzések:



Nyomtató állományok



'Tervek dokumentálása' modul

Elérés: Menü: **E L E K T R O** ➔ **Dokumentálás...**

Nyomógomb:

Nyomtató állományok:

- Minden lap egy állományban
- Mezőnként külön

A '**Nyomtató állományok:**' ablakrészben beállítható, hogy a nyomtatás az összes kijelölt lapra egy nyomtató állományba, vagy laponként külön-külön állományba kerüljön.

Nyomtató állományok:

- Minden lap egy állományban
- Mezőnként külön

Mezőnként külön

Ha a nyomtatásra több mezőnek a tervlapjai vannak kijelölve és a kapcsoló bekapcsolt állapotú, akkor Pdf nyomtatás során a tervlapok mezőnként különböző fájlba kerülnek elhelyezésre. A pdf fájlok nevének megadásának módja függhet a számítógépen használt pdf nyomtató drivertől.

Korlátozások/megjegyzések:



Képernyő rajzolás



'Tervek dokumentálása' modul

Elérés: Menü: **E L E K T R O** ➔ **Dokumentálás...**

Nyomógomb:

Képernyő rajzolás:

Van képernyő rajzolás is

A '**Képernyő rajzolás:**' ablakrészben beállítható, hogy nyomtatás / DXF export állományok készítése közben a rendszer az aktuális tervlapot a képernyőre is rajzolja vagy sem. Ha bekapcsolt állapotú akkor, a nyomtatási folyamat a képernyőn is követhető. Kikapcsolt állapotban a nyomtatási folyamat valamelyest gyorsabb lesz.

Képernyő rajzolás:

Van képernyő rajzolás is

Korlátozások/megjegyzések:



Létesítmény adatállomány tisztítás



'Tervek dokumentálása' modul

Elérés: Menü: ELEKTRO ➔ Dokumentálás...

Nyomógomb:

Terv adatok tisztítása

A 'Létesítmény adatállomány tisztítása:' funkcióban a létesítmény adatbázisban található, de nem a létesítmény tervállományához tartozó file-kat lehet kitörölni.

Létesítmény adatállomány tisztítása:

Terv, és adat állományok:

Kijelölve	Adatcsoport	Fájl	Terv/adattípus	Módosítva	Méret
<input type="checkbox"/>	<Root>	Szekreny.sta	Létesítmény adatbázis állapot fájl	2005.10.17. 17:46	47
<input type="checkbox"/>	<Root>	Szerel_1.emb	Létesítmény pecsét formátum	2007.07.23. 19:34	12 499
<input type="checkbox"/>	<Root>	Szerel_2.emb	Létesítmény pecsét formátum	2007.07.23. 19:34	6 197
<input type="checkbox"/>	<Root>	Tablázat.xls		2002.03.19. 16:31	13 824
<input type="checkbox"/>	<Root>	Tervezoj.doc		2002.03.19. 16:39	124 416
<input checked="" type="checkbox"/>	<1.Mező>	MEZO_1\=AE.01+NE.Dbf		2005.08.23. 19:44	2 382
<input checked="" type="checkbox"/>	<1.Mező>	MEZO_1\=AE.01+NN.Dbf		2005.07.04. 12:37	2 382
<input checked="" type="checkbox"/>	<1.Mező>	MEZO_1\=AE.01+TR.Dbf			
<input checked="" type="checkbox"/>	<1.Mező>	MEZO_1\=AE.02+NN.xls			
<input checked="" type="checkbox"/>	<1.Mező>	MEZO_1\=AE.02+TR.xls			
<input type="checkbox"/>	<1.Mező>	MEZO_1\Aparat.Inf	Készülékek keresztreferencia lista		
<input type="checkbox"/>	<1.Mező>	MEZO_1\AramElső_1.Grf	Áramút első: '1.' - grafikus lap		
<input type="checkbox"/>	<1.Mező>	MEZO_1\AramKabel_1.Grf	Áramút kábeltáblázat: '1.' - grafikus		
<input checked="" type="checkbox"/>	<1.Mező>	MEZO_1\BusWire.Inf	Körvezeték áramút lista	2005.08.23. 19:12	30 784
<input type="checkbox"/>	<1.Mező>	MEZO_1\ChanelList-4.Chn	Műszaki tervek: 'KABEL-1' - Kábel adat fájl	2005.08.23. 19:12	12 338
<input type="checkbox"/>	<1.Mező>	MEZO_1\Conection.Inf	Sorkapocs keresztreferencia lista	2005.08.23. 19:12	22 123
<input type="checkbox"/>	<1.Mező>	MEZO_1\AramKesz_4.Grf	Áramút készüléktáblázat: '4' - grafikus lap	2005.08.23. 19:12	17 332

Összegzés:

Összesen: 184 darab 34 147 365 byte
 Ebből törölhető: 44 darab 792 010 byte
 Törlése kijelölt: 23 darab 39 827 byte

Törési beállítások:

- Napló [* .Txt] állományok törlése
- Kábellista [* .Kab] állományok törlése
- Anyaglista [* .Lis] állományok törlése
- Egyéb anyaglista [* .Mis] állományok törlése
- Egyéb készülék lista [* .Kes] állományok törlése
- dBASE lista [* .Dbf] állományok törlése
- TERVSZÁM nélküli tervlapok törlése is!!!
- Elemzéssel újra előállítható állományok törlése is!!!

Minden törölhető állomány kijelölése törlésre
 Minden törlés kijelölés visszavonása
 Töröltek a szemetesbe!

Eldob Sűgő
 Kilépés Végrehajtás

Megjelenítési beállítások:

- Minden terv és adatállomány megjelenítése
- Csak azok az állományok, amelyek nem tartoznak a tervhez
- Csak azok az állományok, amelyek törlésre kijelöltek

A folyamat a létesítmény könyvtárban található fájlok keresésével indul. Ez terjedelmesebb tervek esetén hosszabb időt is igénybe vehet. Ezalatt a funkciók érvénytelenek, kivéve **Eldob** és a **Kilépés** gombokat, melynek segítségével megszakíthatjuk a folyamatot.

'Összegzés:'

Az ablakrészben a létesítmény adatállományban található fájlok darabszámát és méretét láthatjuk **'Összesen:'**, **'Ebből törölhető'**, és **'Törlésre kijelölt:'** csoportosításban.

'Megjelenítési beállítások:'

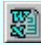
Az ablakrészben a létesítmény adatállományban található fájloknek a **'Terv, és adatállományok :'** listában történő megjelenésének szűrését állíthatjuk be.

 Minden terv és adatállomány megjelenítése

Ebben az esetben minden állomány látszik a listában, amely a létesítmény könyvtárban és annak alkönyvtárában található.

 Csak azok az állományok, amelyek nem tartoznak a tervhez

Ebben az esetben csak azok az állományok jelennek meg a listában, amelyek a létesítmény könyvtárban és annak alkönyvtárában található, de nem tartoznak a rendszer által a létesítmény tervdokumentációjához létrehozott, és nyilvántartott állományokhoz. A tervhez tartozónak tekint a rendszer minden olyan állományt

is, amelyet a  **Csatolt dokumentumok kezelése (Word, Excel ...)** funkcióval a tervhez rendeltünk!

 Csak azok az állományok, amelyek törlésre kijelöltek

Ebben az esetben csak azok az állományok jelennek meg a listában, amelyeket valamilyen módon törlésre kijelöltünk. A **Végrehajtás** során csak azok az állományok kerülnek törlésre, amelyek törlésre kijelöltek!! A gomb nem érvényes akkor, ha egyetlen egy állomány sincs kijelölve törlésre.

'Törlési beállítások:'

Az ablakcsoportban az állományok törlésre való kijelölését adjuk meg a fájlok kiterjesztése alapján. A rendszer a különböző tervezési fázisokban tipikus kiterjesztésű állományokat hoz létre. Ezek nagy része nem kell hogy az archivált állományokban is megmaradjon. Az ilyen állományok törlésre való kijelölését végezzük a csoportban.

Az így törlésre kijelölt állományok törlési kijelöltségét egyedileg nem lehet visszavonni!

Napló (*.Txt) állományok törlése

Ahogy a nevében is benne van, a rendszer elemzések, generálások során hibnapló állományokat készít. Ezeknek a kiterjesztése *.Txt. Természetesen a kapcsoló bekapcsolásával a rendszer valamennyi txt kiterjesztésű állományt törölni fog, függetlenül a származásától.

Kábellista (*.Kab) állományok törlése

A rendszer ezeket az állományokat a kábeltervek készítéséhez használja.

Lásd:  [Kábellista készítése](#), [Kábellista kijelölése](#)

Az aktuálisan használatban lévő '*.Kab' állományt a rendszer a tervhez tartozónak tekinti, és nem törölhető!

Anyaglista (*.Lis) állományok törlése

A rendszer ezeket az állományokat az anyag és költségvetés lista készítéséhez használja.

Lásd:  [Anyaglista készítése](#), [Anyaglista kijelölése](#)

Az aktuálisan használatban lévő '*.Lis' állományt a rendszer a tervhez tartozónak tekinti, és nem törölhető!

Egyéb anyaglista (*.Mis) állományok törlése

A rendszer ezeket az állományokat az anyag és költségvetés lista készítés során a létesítményhez rendelt egyébanyagok kezeléséhez használja.

Lásd:  [Anyaglista készítése](#), [Egyéb anyagok lista kijelölése](#)

Az aktuálisan használatban lévő '*.Mis' állományt a rendszer a tervhez tartozónak tekinti, és nem törölhető!

Egyéb készüléklista (*.Kes) állományok törlése

A rendszer ezeket az állományokat az anyag és költségvetés lista készítés során a létesítményhez rendelt egyéb készülékek kezeléséhez használja.

Lásd:  [Anyaglista készítése](#), [Egyéb készüléklista kijelölése](#)

Az aktuálisan használatban lévő '*.Kes' állományt a rendszer a tervhez tartozónak tekinti, és nem törölhető!

dBASE lista (*.Dbf) állományok törlése

A rendszer dBASE formátumban számos tartalommal készít kimeneteket.

Ezek az állományok hiánytalanul újra előállíthatók



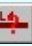
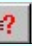




TERVSZÁM nélküli tervlapok törlése is

A rendszer a különböző tervtípus minden tervlapjához hozzárendel egy pecsét adatot. Ha a tervlaphoz a pecsét adatokban a 'Tervszám' nincs megadva, üres vagy '?', akkor a kapcsoló bekapcsolásával a rendszer az ehhez a tervlaphoz tartozó tervlapok összes számát nullázza, a hozzá tartozó *.grf állományt pedig nem tekinti a tervhez tartozónak és törlésre kijelöli.

Lásd:  [Tervpecsét adatok megadása](#)

Elemzéssel újra előállítható állományok törlése is!!!

A rendszer az elemzés során létrehozott állományokat használja az automatizmusok megvalósítására. Ezek az állományok minden egyes totális elemzés során újra előállnak. Terjedelmesekek. Archiválásuk nem feltétlenül fontos.

Meg kell jegyezni, hogy az ilyen állományok törlése után a         keresés **funkciók sem hajthatók végre!**

'Terv, és adatállományok:' lista 'Kijelölve' oszlop ikonjai:

A 'Terv, és adatállományok :' listában a létesítmény könyvtárban található állományok jelennek meg a 'Megjelenítési beállítások:' a szűrésnek megfelelően.

Az állomány a tervhez tartozik.

A 'Terv/adat típus' oszlopban az állomány tartalma megjelenik. (Ha nem csatolt dokumentum!) Az adatok a listában halvány zöld háttéren jelennek meg. Elemzéssel nem állíthat elő. **NEM Törölhető.**

Az állomány a tervhez tartozik.

A 'Terv/adat típus' oszlopban az állomány tartalma megjelenik. Az adatok a listában halvány zöld háttéren jelennek meg. Elemzéssel újra előállítható. **Törölhető.** Törlésre nincs kijelölve.

Az állomány a tervhez tartozik.

A 'Terv/adat típus' oszlopban az állomány tartalma megjelenik. Az adatok a listában halvány zöld háttéren jelennek meg. Elemzéssel újra előállítható. **Törölhető. Törlésre egyedileg van kijelölve.**

Az állomány a tervhez tartozik.

A 'Terv/adat típus' oszlopban az állomány tartalma megjelenik. Az adatok a listában halvány zöld háttéren jelennek meg.

Elemzéssel újra előállítható. **Törölhető. Törlésre az Elemzéssel újra előállítható állományok törlése is!!! opcióval van kijelölve.** Ezért a törlése egyedileg nem vonható vissza.

Meg kell jegyezni, hogy az ilyen állományok törlése után a **funkciók sem hajthatók végre!**



[keresés](#)

Az állomány nem a tervhez tartozik.

Törölhető. Törlésre nincs kijelölve.

Az állomány nem a tervhez tartozik.

Törölhető. Törlésre egyedileg van kijelölve.

Az állomány nem a tervhez tartozik.

Törölhető. Törlésre a Törlési beállítások valamelyik opciójával van kijelölve. Ezért a törlése egyedileg nem vonható vissza.

Minden törölhető 'Adatállomány' kijelölése törlésre

Minden törölhető 'Adatállomány' kijelölhető törlésre egy mozdulattal elvégezhető a '**Minden törölhető állomány kijelölése törlésre**' gomb megnyomásával. A gomb érvényes, ha van legalább egy törölhető állomány.

Ha valamely állomány törlésre a Törlési beállítások valamelyik opciójával van kijelölve, azt nem kell külön törlésre kijelölni.



Minden törölhető 'Adatállomány' törlésre való kijelölését elvégezhetjük a lista soron végzett jobb oldali egér gomb felengedésre előbukkanó lebegő menü használatával. Ekkor e legördülő menüben megjelennek a lehetséges funkciók, az érvényes állapotnak megfelelően.

Ekkor a kijelöléshez válasszuk a '**Minden törölhető kijelölése törlésre**' menüpontot. A menüpont érvényes, ha van legalább egy törölhető állomány.

Minden törlésre kijelölt 'Adatállomány' kijelölésének visszavonása

Minden törlésre kijelölt 'Adatállomány' kijelölésének visszavonását egy mozdulattal elvégezhető a '**Minden törlés kijelölés visszavonása**' gomb megnyomásával. A gomb érvényes, ha van legalább egy törlésre kijelölt állomány.

Ha valamely állomány törlésre a Törlési beállítások valamelyik opciójával van kijelölve, annak a törlésre kijelölését nem lehet visszavonni.



Minden törlésre kijelölt adatállomány kijelölésének visszavonását elvégezhetjük a lista soron végzett jobb oldali egér gomb felengedésre előbukkanó lebegő menü használatával. Ekkor e legördülő menüben megjelennek a lehetséges funkciók, az érvényes állapotnak megfelelően.

A kijelöléshez válasszuk a '**Minden törlés kijelölés visszavonása**' menüpontot. A menüpont érvényes, ha van legalább egy törlésre kijelölt állomány.

Az adatlistán kijelölt 'Adatállomány' kijelölése törlésre



A törlési állapot átállítását elvégezhetjük a lista soron végzett dupla egér kattintással is. Ha az adatállomány nem törölhető, akkor a törlésjel nem állítható be. Ha az adatállomány korábban ki volt jelölve törlésre, akkor most a kijelölést visszavonjuk. A törlési kijelöltség állapota az ellenkezőjére vált, ha a bekapcsolás lehetséges.



Több adatállományt is kijelölhetünk a törlési állapot átállítására, ha az egérrel a kijelölendő adat sorára való kattintással egy időben nyomva tartjuk a '**Ctrl**' billentyű gombot is!



Az adatlista egy tartományát jelölhetjük ki, ha az egérrel a kijelölendő adat sorára való kattintással egy időben nyomva tartjuk a '**Shift**' billentyű gombot is! Ekkor az előző egér kattintás és a legutolsó egér kattintás közötti adatállományok lesznek egyszerre kijelölve!



'Delete'

A kijelölt adatállomány, vagy adatállományok törlési állapotát bekapcsolhatjuk a billentyűzet '**Delete**' gombjának megnyomásával is. Ha a kijelölt adatállomány, vagy adatállományok már törlésre kijelöltek, akkor a gomb megnyomására nem történik semmi!



A kijelölt adatállomány, vagy adatállományok törlési állapotát bekapcsolhatjuk a lista soron végzett jobb oldali egér gomb felengedésre előbukkanó lebegő menü használatával. Ekkor e legördülő menüben megjelennek a lehetséges funkciók, az érvényes állapotnak megfelelően.

A lebegőmenüben a kijelölt adatállomány, vagy adatállományok törlési állapotának bekapcsolásához válasszuk a '**Kijelölés törlésre /Del**' menüpontot. A menüpont érvényes, ha van legalább egy törlésre kijelölhető állomány.

Az adatlistán törlésre kijelölt 'Adatállomány' kijelölésének visszavonása



A törlési állapot átállítását elvégezhetjük a lista soron végzett dupla egér kattintással is. Ha az adatállomány nem törölhető, akkor a törlésjel nem állítható be. Ha az adatállomány korábban ki volt jelölve törlésre, akkor most a kijelölést visszavonjuk. A törlési kijelöltség állapota az ellenkezőjére vált, ha a bekapcsolás lehetséges.



Több adatállományt is kijelölhetünk a törlési állapot átállítására, ha az egérrel a kijelölendő adat sorára való kattintással egy időben nyomva tartjuk a '**Ctrl**' billentyű gombot is!



Az adatlista egy tartományát jelölhetjük ki, ha az egerrel a kijelölendő adat sorára való kattintással egy időben nyomva tartjuk a 'Shift' billentyű gombot is! Ekkor az előző eger kattintás és a legutolsó eger kattintás közötti adatállományok lesznek egyszerre kijelölve!



'Insert'

A kijelölt adatállomány, vagy adatállományok törlési állapotát kikapcsolhatjuk a billentyűzet 'Insert' gombjának megnyomásával is. Ha a kijelölt adatállomány, vagy adatállományok nincsenek kijelölve törlésre, akkor a gomb megnyomására nem történik semmi!



A kijelölt adatállomány, vagy adatállományok törlési állapotát kikapcsolhatjuk a lista soron végzett jobb oldali eger gomb felengedésre előbukkanó lebegő menü használatával. Ekkor a legördülő menüben megjelennek a lehetséges funkciók, az érvényes állapotnak megfelelően.

A lebegőmenüben a kijelölt adatállomány, vagy adatállományok törlési állapotának kikapcsolásához válasszuk a 'Törlés kijelölés visszavonása /Ins' menüpontot. A menüpont érvényes, ha van legalább egy törlésre kijelölt állomány aminek a törlés kijelölése visszavonható.

Törölt állományok elhelyezése a 'Windows' szemetesbe

Töröltek a szemetesbe

A kapcsoló bekapcsolása esetén az adattisztítási folyamat során a törlése kijelölt állományok nem kerülnek helyreállíthatatlanul törlésre. A létesítmény adatokból való eltávolítás után elhelyezésre kerülnek a 'Windows' szemetesébe. Innen végszükség esetén újra visszaállíthatók.



A gomb megnyomásával a panelen végzett beállítások mentése nélkül lépünk ki.

A gomb megnyomásával a panelen végzett beállítások mentésre kerülnek. A terv adatainak állományaiból nem kerül törlésre egyszem és az adatbázisok tömörítése sem hajtódik végre!

A gomb megnyomásával a panelen végzett beállítások mentésre kerülnek. A tervek adatainak tisztítása végrehajtásra kerül. Terjedelmesebb dokumentációk esetén az alábbi panelen követhetjük a végrehajtás folyamatát.

Létesítmények adatállomány tisztítás végrehajtása:

Adat állományok vannak kijelölve törlésre!

	Száma: [darab:]	Mérete: [byte]
Összes állomány:	5 571	425 603 954
Ebből:		
Törölhető:	214	96 225 626
Törlésre kijelölt:	19	117 929

TERVSZÁM nélküli tervlapok törlése is!!!

Kapcsoló be van kapcsolva!

Ezzel a beállítással törlődnek azok a grafikus tervlapok, amelyekhez NINCS 'tervszám' megadva, vagy '?' van a 'tervszám' helyén!
Az áramút és egyvonalas tervek ebben az esetben is csak akkor törlődnek, ha azokra nincs készülék elhelyezve!
Ekkor a terv nyilvántartásból is törlődnek a tervlapok!

Elemzéssel újra előállítható állományok törlése is!!!

Kapcsoló be van kapcsolva!

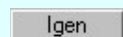
Így törlődnek azon az állományok, amelynek segítségével a keresést és a tervgenerálásokat végrehajtja a rendszer!
Ezek újbóli használatához újra kell elemezni majd a tervet!

Töröltek a szemetesbe!

Kapcsoló be van kapcsolva!

A törölt állományok a szemetesbe kerülnek! Szükség esetén helyreállíthatók!

Végrehajtja a kijelölt törléseket?



A kijelölt tervadat tisztítás végrehajtása csak az ennek a gombnak a megnyomására indul el!
A folyamat követhető a lista és az összegzési ablakban.



Ha a kijelölt törlések végrehajtottak, akkor a rendszer a létesítmény adataihoz tartozó adatbázist tömöríti.
A folyamat követhető a lista és az összegzési ablakban.



Tisztítási folyamat befejezve!
Törölt állományok száma= 19. darab. Mérete=117 929. byte.

A törlés és tömörítés végrehajtás után az adatlistán a következő módon láthatjuk a változásokat.

Terv, és adat állományok:						
Kijelölve	Adatcsoport	Fájl	Terv/adattípus	Módosítva	Méret	
<input type="checkbox"/>	<Root>	AdatLista_2.emb	Létesítmény pecsét formátum	2007.07.23. 19:34	5 628	
<input checked="" type="checkbox"/>	<Root>	AnyagLista.txt	-Törölve!!!	2005.10.18. 10:14	1 293	
<input checked="" type="checkbox"/>	<Root>	Anyagok.Lis	-Törölve!!!	2005.10.18. 10:47	1 048	
<input type="checkbox"/>	<Root>	Anyagok.msf	Létesítmény fájl -Tömörítve: [2.28%]	2005.10.18. 10:13	4 289 583	
<input type="checkbox"/>	<Root>	Anyagok.sta	Létesítmény adatbázis állapot fájl	2005.07.04. 10:11	70	
<input checked="" type="checkbox"/>	<Root>	Anyagok.txt	-Törölve!!!	2005.10.18. 10:14	14 595	
<input type="checkbox"/>	<Root>	AramElso_1.emb	Létesítmény pecsét formátum	2007.07.23. 19:34	12 265	

Nem

Ha a kijelölt tervadat tisztítást nem akarjuk végrehajtani, de a funkcióba változatlan beállítások mellett vissza akarunk térni, akkor ezt a gombot megnyomjuk meg.

Mégsem

Ha minden eddigi beállítást el akarunk dobni a tervadatok tisztítása nélkül, akkor ez ennek a gomb megnyomásával történik!

Lásd:



[Csatolt dokumentumok kezelése \(Word, Excel ...\)](#)

Korlátozások/megjegyzések:

- A dialógus ablak átméretezhető. Az átméretezett értékeket a rendszer megőrzi!



Terv fordítása idegen nyelvre



'Tervek dokumentálása' modul

Elérés: Menü: **ELEKTRO** ➔ **Dokumentálás...**

Nyomógomb:

Terv fordítása idegen nyelvre

A 'Terv fordítása idegen nyelvre...' funkció segítségével a létesítmény dokumentálásra kijelölt [Kijelölési terjedelem](#) szerint a **Tervlap kijelölés** funkcióval kijelölt valamennyi tervlapján elhelyezett szöveget egy ablakban áttekinthetjük, idegen nyelvi fordítási tulajdonságait állíthatjuk, és a kijelölt szövegek tulajdonságait egy művelettel megváltoztathatjuk. A kijelölt szöveget meg is kerestethetjük a rendszerrel.

A terv valamennyi lapjának szövegeinek fordítása idegen nyelvre:

A létesítmény tervlapjai:

- Minta 120/20/10 kV-os
 - =J01 1. számú 20 kV
 - Tervjegyzék
 - Áramút terv
 - Áramút első
 - Áramút logikai
 - Áramút készülő
 - Áramút kábeltek.
 - Szerelések
 - Műszaki tervek
 - Kábellista
 - Anyaglista
 - =J82 20 kV-os körvezet.
 - =M01 Motor működte

A terv valamennyi lapjának szövegeinek listája:

Ez egy hosszabb tartalomjegyzék s... Szótár>>

Eredeti szöveg	Jel	Cserélt szöveg	1.nyelv: Angol -(Arial/Nyugati)	Betű..	Betűk..	S..	R.	Mező	Tervtípus	Hely	Lapszám
1. Relémag L1->lr				Arial	Közép..	■	Sz..	=J01	Áramút logikailap		3. lap
1. Relémag L2->ls	<input checked="" type="checkbox"/>	Relémag Relayseed		Arial	Közép..	■	Sz..	=J01	Áramút logikailap		3. lap
1. Relémag L3->lt				Arial	Közép..	■	Sz..	=J01	Áramút logikailap		3. lap
2. Relémag L1->lr				Arial	Közép..	■	Sz..	=J01	Áramút logikailap		3. lap
2. Relémag L2->ls				Arial	Közép..	■	So..	=J01	Áramút logikailap		3. lap
2. Relémag L3->lt				Arial	Közép..	■	So..	=J01	Áramút logikailap		4. lap
Áramváltó áramkö	<input checked="" type="checkbox"/>		Current transformer circuits	Arial	Közép..	■	So..	=J01	Áramút logikailap		4. lap
működte	<input checked="" type="checkbox"/>		feszültség	Arial	Közép..	■	Ká..	=J01	Áramút logikailap		6. lap
DTIVA2-EP											6. lap
Ez egy hosszabb	<input checked="" type="checkbox"/>										7. lap
Relémag	<input checked="" type="checkbox"/>										8. lap
Relémag	<input checked="" type="checkbox"/>		Relayseed	Arial	Közép..	■	Me..	=J01	Áramút logikailap		10. lap
Védelem	<input checked="" type="checkbox"/>			Arial	Közép..	■	Me..	=J01	Áramút logikailap		10. lap

Megjelenő szöveg szűrése a listában:

1. Nyelv szerint szűrve:

Szövegek rendezése a listában:

Pozíció szerint:

1. Nyelv szerint:

Súgó A terven 13 szöveg van. Ebből 2 eredetileg fordítandó. Fordítás kikapcsolás: 1. darab. Fordítás bekapcsolás: 3. darab. Szöveg Keresés Kilépés Végrehajtás

A fordítást segítő panel megjelenése előtt, megjelenik a szövegeknek a tervlapokról való kigyűjtést jelző folyamat:

A szövegek kigyűjtése csak a létesítmény dokumentálásra a [Kijelölési terjedelem](#) szerint a **Tervlap kijelölés** funkcióval kijelölt tervlapokról történik meg.

Szövegek kezelése a tervtípus valamennyi tervlapján:

Lap: 4418 Feladat: =C1 SZOM_C1.C_563301 :Szerelési tervlap
1336. / 12. =C1.C+S1.C lapon keres.

Feldolgozás közben üzenetek

Progress bar

Ezzel a kijelölés szukítás lehetőséggel csak a kívánt tervlapokat vizsgáljuk át. Akkor is ezzel a szukítási lehetőséggel kell élnünk, ha a rendszer nem tudja feldolgozni a létesítmény tervlapjain található valamennyi szöveget. Ha a rendszer elérte ezt a korlátot, ami jelen esetben 256.000. darab szöveg, akkor a következő hibajelzész kapjuk.

OmegaCAD ELEKTRO V8.40

Nem fér minden szöveg elem a listára!
A szövegek száma több mint 256000 darab!

A kijelölt tervlapok átfésülése után, ha be van állítva valamely rendezési opció, akkor ezt követi a rendezési panel. Terjedelmes terveknel ez tetemes időt is igénybe vehet!






Ha a rendszer elvégezte a szövegek kigyűjtését, és ha kell a rendezését, akkor a **'A terv valamennyi lapjának szövegeinek listája:'** lista ablakban megjelennek a létesítmény dokumentálásra kijelölt lapjának szövegei és fő jellemzői.

A listában a szöveg tartalom megjelenítésre korlátozott lehet a rendelkezésre álló hely, ezért ha a kurzort a szöveg fölött megállítjuk, akkor a teljes szöveg megjelenik egy felugró ablakban.

'Megjelenő szöveg szűrése a listában:'

A funkciócsoport segítségével a létesítmény dokumentálásra kijelölt lapján található szövegeket megsűrhetjük. Így a **'A terv valamennyi lapjának szövegeinek listája:'** ablakban csak egy célszerűen leválogatott lista jelenik meg a létesítmény dokumentálásra kijelölt lapján található szövegekből. A listában csak azok a szövegek fognak megjelenni, amelyek karakterre pontosan tartalmazzák a 'szűrés' szövegrészletet.

A 'szűrés' jelentő szövegrészlet a szerkesztő ablakban adhatjuk meg. A szerkesztő ablak pillanatnyi tartalmát a  gomb segítségével a felhasználó sablonba tárolhatjuk,  gomb segítségével a sablonból törölhetjük! A  gomb segítségével a felhasználói sablon eltárolt szöveg keresési részleteiből választhatunk!





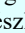
A nyomógomb lenyomásával be lehet lépni a [Virtuális billentyűzet](#) funkcióba, ahol a betűkészlethez tartozó különleges karaktereket tudjuk kényelmesen megadni.

Ezen túlmenően a szövegek alábbi tulajdonságai szerint is szűrhetjük a listánkat:

- Minden szöveg látszik**
- Csak a fordítandó szöveg látszik**
- Csak a fordításban hibás szöveg látszik**

'1. Nyelv szerint szűrve'

A funkciócsoport segítségével a létesítmény dokumentálásra kijelölt lapjántalálható szövegek listáját az 1. nyelv szerinti fordítás alapján szűrhetjük egy szöveg részlet alapján. A listában csak azok a szövegek fognak megjelenni, amelyek karakterre pontosan tartalmazzák a 'szűrés' szövegrészletet.

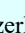
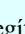
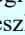
Az 1. nyelv szerinti 'szűrés' jelentő szövegrészlet az itt található szerkesztő ablakban adhatjuk meg. A szerkesztő ablak pillanatnyi tartalmát a  gomb segítségével a felhasználó sablonba tárolhatjuk,  gomb segítségével a sablonból törölhetjük! A  gomb segítségével a felhasználói sablon eltárolt szöveg keresési részleteiből választhatunk!



A nyomógomb lenyomásával be lehet lépni a [Virtuális billentyűzet](#) funkcióba, ahol a betűkészlethez tartozó különleges karaktereket tudjuk kényelmesen megadni.

'2. Nyelv szerint szűrve' (Ha van 2. nyelv szerinti fordítás is!)

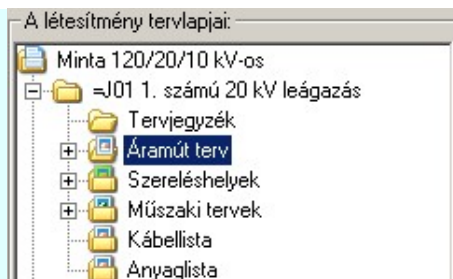
A funkciócsoport segítségével a létesítmény dokumentálásra kijelölt lapján található szövegek listáját a 2. nyelv szerinti fordítás alapján szűrhetjük egy szöveg részlet alapján. A listában csak azok a szövegek fognak megjelenni, amelyek karakterre pontosan tartalmazzák a 'szűrés' szövegrészletet.

A 1. nyelv szerinti 'szűrés' jelentő szövegrészlet az itt található szerkesztő ablakban adhatjuk meg. A szerkesztő ablak pillanatnyi tartalmát a  gomb segítségével a felhasználó sablonba tárolhatjuk,  gomb segítségével a sablonból törölhetjük! A  gomb segítségével a felhasználói sablon eltárolt szöveg keresési részleteiből választhatunk!



A nyomógomb lenyomásával be lehet lépni a [Virtuális billentyűzet](#) funkcióba, ahol a betűkészlethez tartozó különleges karaktereket tudjuk kényelmesen megadni.

A **'Létesítmény tervlapjai:'** ablakban további leválogatást tehetünk a létesítmény dokumentálásra kijelölt lapjainak szövegeinek szűrésére. A listában csak azon lapokhoz tartozó szövegek jelennek meg, amelyek a kijelölt mezőhöz, tervtípushoz tartoznak.



A 'A terv valamennyi lapjának szövegeinek listája:' lista ablakban a létesítmény dokumentálásra kijelölt lapjainak csak azon szövegei fognak megjelenni, amelyek valamennyi szűrési feltételnek megfelelnek.

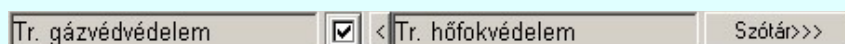
'A szövegek rendezése a listában:' csoportban azt állítjuk be, hogy a listában megjelenő szövegek legyenek-e, és ha igen milyen szempont szerint rendezve.

- Nincs rendezés
- ABC növekvő
- ABC csökkenő
- Pozíció növekvő
- Pozíció csökkenő
- 1. Nyelv szerint: ABC növekvő
- 1. Nyelv szerint: ABC csökkenő
- 2. Nyelv szerint: ABC növekvő (Ha van 2. nyelv szerinti fordítás is!)
- 2. Nyelv szerint: ABC csökkenő (Ha van 2. nyelv szerinti fordítás is!)

A szövegek fordítása panel alján a gombok közötti területen azt láthatjuk, hogy összesen hány darab szöveg van a létesítmény dokumentálásra kijelölt lapján, és abból hány szöveg fordítandó eredetileg, hány szöveg fordításának KI/BE kapcsolása van kijelölve, van-e egyedi szöveg csere, és a fordításra kijelölt szövegek megtalálhatók-e a szó/mondattárban. Azaz van-e fordítási hiba. Ha valamely szöveg fordítandó, de a szöveg nem található a szó/mondattárban, akkor ennek a szövegnek a lista sora rózsaszín aláfestéssel jelenik meg a listában!



A 'A terv valamennyi lapjának szövegeinek listája:' lista ablakban a kurzorral kijelölt szöveg adatsor megjelenik a lista fejlécében. Ebben a szerkesztési sávban KI/BE kapcsolhatjuk a kijelölt szöveg fordítását a () kapcsoló segítségével. A gomb segítségével beléphetünk a szó/mondattárba, ahol a kijelölt szöveget felvehetjük a listára, vagy a kijelölt szöveg helyett egy másik szöveget választhatunk a szó/mondattárban, amelynek hatására a rendszer a létesítmény dokumentálásra kijelölt lapján a szöveget végrehajtás esetén kicseréli, vagy a gomb segítségével az így beállított szöveg cserét visszavonhatjuk. (Ez csak akkor érvényes, ha a kijelölt szöveghez már adtunk meg cserélendő szöveget!)



Szövegek fordítási állapotának KI/BE kapcsolása











A 'A terv valamennyi lapjának szövegeinek listája:' ablakban megjelenő szövegek fordítási tulajdonságait az eredeti állapothoz képest KI/BE kapcsolhatjuk. A fordítási állapot megváltoztatását elvégezhetjük a lista fölött elhelyezkedő, az aktuálisan kijelölt lista sor adatait tartalmazó kapcsoló segítségével. A lista soron a 'Jel', vagy az 'Eredeti szöveg' oszlopban végzett dupla egérgattintással, vagy egyszerre több lista sor kijelölésével a lebegő menü segítségével is!

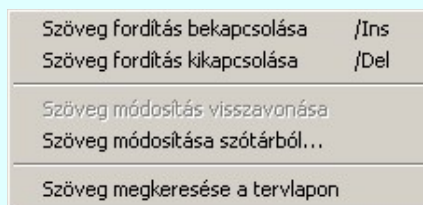
A 'A terv valamennyi lapjának szövegeinek listája:' lista ablak Jel oszlopában a szöveg fordítási állapotára vonatkozó állapotát mutatja a rendszer, mely a következő lehet:

- A szöveg eredetileg fordítandó, és **nincs** kijelölve a fordításEkkor a gomb: kikapcsolására!
- A szöveg eredetileg **nem** fordítandó, és **nincs** kijelölve a fordításEkkor a gomb: bekapcsolására! Ekkor nincs semmilyen jel az adatsor Jel oszlopában.
- A szöveg eredetileg fordítandó, és **ki van** jelölve a fordítás kikapcsolására! Ekkor a gomb:
- A szöveg eredetileg nem fordítandó, és **ki van** kijelölve a fordításEkkor a gomb: bekapcsolására!

() a kijelölési fejlécben található gomb segítségével a szöveg fordítási állapotok állíthatók. A gomb a következő módon váltja az állapotait:


- Nem fordítandóról fordítandóra. Ez a szöveg majd fordítandó lesz!
 Fordítandóról nem fordítandóra. Ez a szöveg majd nem lesz fordítandó!


-   A szöveg fordítási állapot állítását elvégezhetjük a lista soron a '**Jel**', vagy az '**Eredeti szöveg**' oszlopban végzett dupla egér kattintással is
-   Több szöveget is kijelölhetünk a fordítási állapot átállítására, ha az egérrel a kijelölendő szöveg sorára való kattintással egy időben nyomva tartjuk a '**Ctrl**' billentyű gombot is!
-   A szöveg lista egy tartományát jelölhetjük ki, ha az egérrel a kijelölendő szöveg sorára való kattintással egy időben nyomva tartjuk a '**Shift**' billentyű gombot is! Ekkor az előző egér kattintás és a legutolsó egér kattintás közötti szövegek lesznek egyszerre kijelölve!
-  '**Insert**' A kijelölt szöveg, vagy szövegek fordítási jellegét bekapcsolhatjuk a billentyűzet '**Insert**' gombjának megnyomásával is. Ha a kijelölt szöveg, vagy szövegek már bekapcsoltak fordításra, akkor a gomb megnyomására nem történik semmi!
-  '**Delete**' A kijelölt szöveg, vagy szövegek fordítási jellegét kikapcsolhatjuk a billentyűzet '**Delete**' gombjának megnyomásával is. Ha a kijelölt szöveg, vagy szövegek már kikapcsoltak fordításra, akkor a gomb megnyomására nem történik semmi!
-   A kijelölt szöveg, vagy szövegek fordítási jellegét elvégezhetjük a lista soron végzett jobb oldali egér gomb felengedésre előbukkanó lebegő menü használatával. Ekkor a legördülő menüben megjelennek a lehetséges funkciók, az érvényes állapotnak megfelelően.







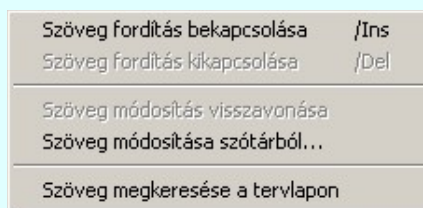
Ekkor a lebegőmenüben a kijelölt szöveg, vagy szövegek fordítási jellegének bekapcsolásához válasszuk a '**Szöveg fordítás bekapcsolása /Ins**' menüpontot. A fordítási jellegének kikapcsolásához válasszuk a '**Szöveg fordítás kikapcsolása /Del**' menüpontot.

Szövegek cseréje és fordítási állapotának BEkapcsolása

A '**A terv valamennyi lapjának szövegeinek listája:**' ablakban megjelenő szövegeknek a tartalmát is megváltoztathatjuk úgy, hogy a szöveg eredetileg is fordítható volt, vagy fordítandó lesz. A szöveg cserét elvégezhetjük a lista fölött elhelyezkedő,  gomb segítségével. A lista soron végzett a '**Cserélt szöveg**', vagy az '**1. Nyelven: Angol (Arial/Nyugati)**' oszlopban dupla egérkattintással, vagy a lebegő menü segítségével is!

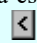
A szöveget csak a  [Szó/mondattár](#)-ban található szövegre lehet kicseréni! Szöveg csere esetén a szöveg a módosítások után csak fordítandó állapotú lehet!

-   A szöveg cserét elvégezhetjük a lista soron a '**Cserélt szöveg**', vagy az '**1. Nyelven: Angol (Arial/Nyugati)**' oszlopban végzett dupla egér kattintással is
-   A kijelölt szöveg cseréjét elvégezhetjük a lista soron végzett jobb oldali egér gomb felengedésre előbukkanó lebegő menü használatával. Ekkor a legördülő menüben megjelennek a lehetséges funkciók, az érvényes állapotnak megfelelően.



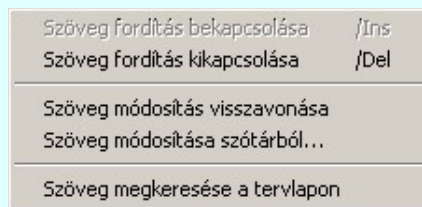
Ekkor a lebegőmenüben a kijelölt szöveg cseréjéhez válasszuk a '**Szöveg módosítása szótárból**' menüpontot.

Szövegek cseréjének visszavonása

Ha a '**A terv valamennyi lapjának szövegeinek listája:**' ablakban valamely szövegeknek a cseréjét az előzőek szerint beállítottuk, akkor azt visszavonhatjuk a a lista fölött elhelyezkedő, ekkor érvényessé váló  gomb segítségével. Ezt elvégezhetjük a lebegő menü segítségével is. Vagy egyszerűen a szöveg fordítást kikapcsoljuk. A korábban beállított szöveg csere a későbbiekben nem állítható vissza!



A kijelölt szöveg csere visszavonását elvégezhetjük a lista soron végzett jobb oldali egér gomb felengedésre előbukkanó lebegő menü használatával. Ekkor e legördülő menüben megjelennek a lehetséges funkciók, az érvényes állapotnak megfelelően.



Ekkor a lebegőmenüben a kijelölt szöveg csere megszüntetéséhez válasszuk a **'Szöveg módosítása visszavonása'** menüpontot.

Keresés

A megkeresni kívánt szöveg elhelyezését a rendszer megmutatja. Ehhez egérrel jelöljük ki a keresendő szöveget és a gomb megnyomására a rendszer kilép a dialógus ablakból. Betölti a keresendő szöveghez tartozó tervlapot, és ha kell új ablakozási megjelenítésével a keresett szöveget megjelöli a rendszer!

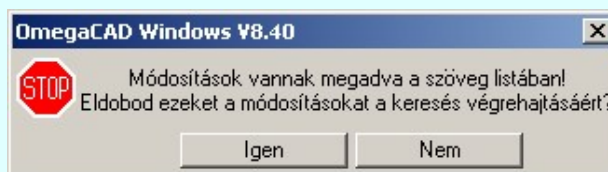


A kívánt szöveg keresését elvégezhetjük a **'A A terv valamennyi lapjának szövegeinek listája:'** lista soron a **'Szín', 'Réteg neve', 'X:', 'Y:', 'Forgatás'** oszlopban végzett dupla egér kattintással is.



A kívánt szöveg keresését elvégezhetjük a lista soron végzett jobb oldali egér gomb felengedésre előbukkanó lebegő menü használatával. Ekkor e legördülő menüben megjelennek a lehetséges funkciók, az érvényes állapotnak megfelelően. Ekkor a lebegőmenüben a kijelölt szöveg megkereséséhez válasszuk a **'Szöveg megkeresése a tervlapon'** menüpontot.

Ha a fordítási listán már adtunk meg bármilyen változtatási utasítást, akkor ezek a keresés miatt nem kerülnek végrehajtásra, elvesznek. Ezért ilyen esetben megjelenik az alábbi kérdés:



A keresés végrehajtodik, a beállított módosítások elvesznek.

A keresés nem történik meg, visszatérünk a [Tervl szövegeinek fordítása idegen nyelvre](#) panelre.

Végrehajtás

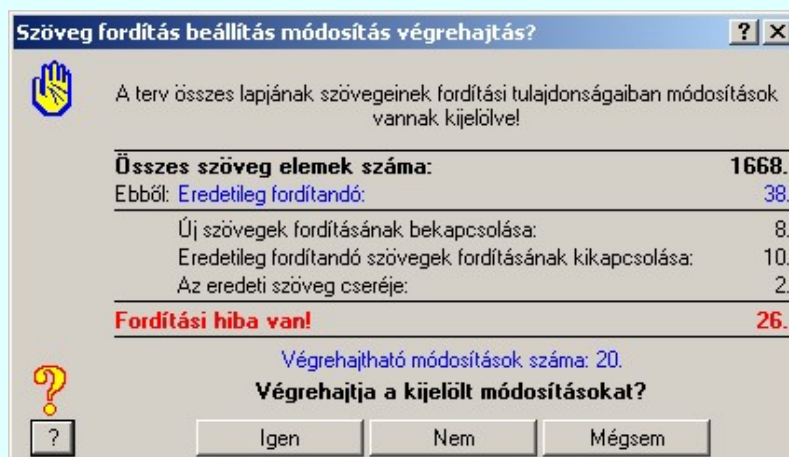
Ha minden beállítást elvégeztünk a szöveg cseréhez, és ez alapján van cserélendő szöveg, akkor a gombot megnyomva megindul a [Szöveg fordítási tulajdonságok végrehajtás](#).

Kilépés

A gomb megnyomásával a szöveg fordítás beállítások elvégzése nélkül félbeszakítjuk a funkciót!

Szöveg fordítási tulajdonságok végrehajtás:

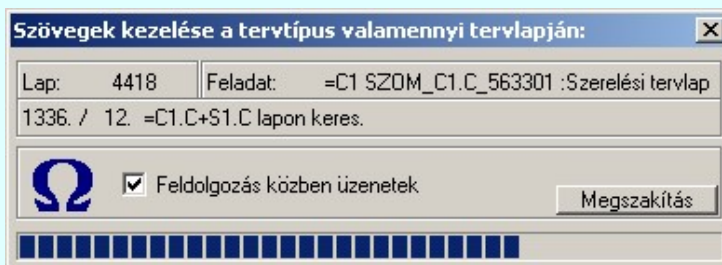
Ha a szöveg fordítás megadása [Terv szövegeinek fordítása idegen nyelvre](#) panelen elindítjuk a végrehajtási műveletet, akkor az alábbi megerősítési panel jelenik meg, melyen minden a fordításra és cserére vonatkozó információt megtalálunk:



Igen

A kijelölt fordítási tulajdonságok és cserék végrehajtása csak az ennek a gombnak a megnyomására történik meg!

A szöveg tulajdonságok és cserék átállítása folyamat során megjelenik a végrehajtást jelző folyamat:



Nem

Ha a kijelölt fordítási tulajdonságokat nem akarjuk végrehajtani, de a [Terv szövegeinek fordítása idegen nyelvre](#) funkcióba változatlan beállítások mellett vissza akarunk térni, akkor ezt a gombot megnyomjuk meg.

Mégsem

Ha minden eddigi beállítást el akarunk dobni a szöveg fordítási tulajdonságok megváltoztatása nélkül, akkor ez ennek a gomb megnyomásával történik!

A funkció csak akkor érhető el, ha a:



[Elektro rendszer beállítások](#)

Fordítás idegen nyelvre

[Fordítás idegen nyelvre funkcióban](#)

Az 'Idegen nyelvre fordítás' kapcsoló be van kapcsolva!


Lásd még:



[Rajz fordítása idegen nyelvre...](#)

[Terv fordítása idegen nyelvre...](#)

Korlátozások/megjegyzések:

- A szöveg blokkok jelenleg nem fordíthatók!
-  A dialógus ablak átméretezhető. Az átméretezett értékeket a rendszer megőrzi!
- Az átméretezéstől függően a szöveg visszajelzési ablaka hiányos lehet. (Ha túl kicsi a szöveg csere panel!).



Nyomatás végrehajtása



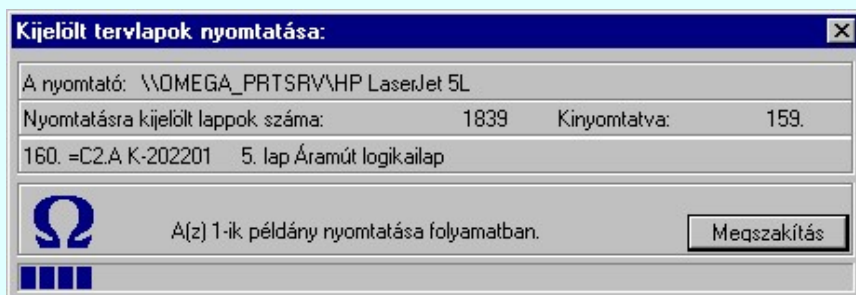
'Tervek dokumentálása' modul

Elérés: Menü: **ELEKTRO** ➔ **Dokumentálás...**

Nyomógomb:

Nyomatás végrehajtása

A tervek nyomtatása előtt be kell állítani a nyomtatóeszköz jellemzőit, a tervlapok megjelenítési tulajdonságait az adott eszközön és ki kell jelölni a nyomtatni kívánt rajzokat.



A **Nyomatás végrehajtása** parancs hatására a rendszer a nyomtató eszköz és tervlap beállításoknak megfelelően, a kijelölt rajzokat kinyomtatja.

Lásd még:

[Nyomtató beállítás](#)

[Lap beállítás](#)

[Tervlap kijelölés](#)

[Kijelölési lista](#)

[Képernyő rajzolás](#)

Korlátozások/megjegyzések:



"Tervek dokumentálása" modul

Elérés: Menü: **ELEKTRO** ➔ **Dokumentálás...**

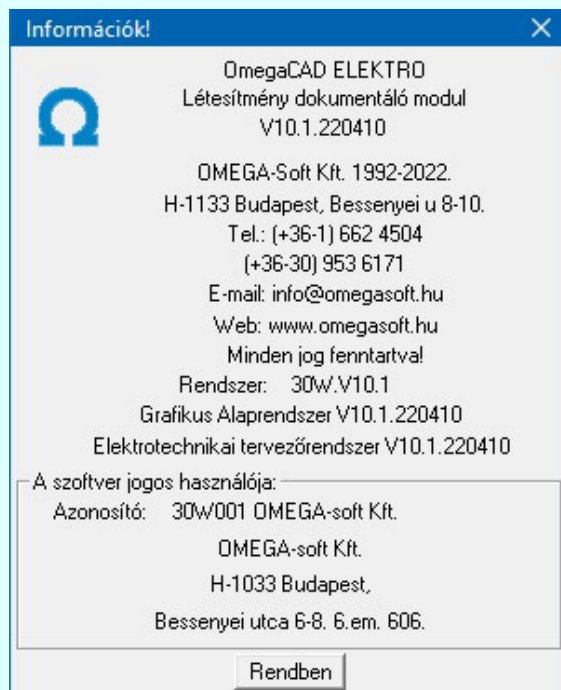
Nyomógomb:

Info

OmegaCAD ELEKTRO V10.1 rendszer

OmegaCAD ELEKTRO Tervek dokumentálása modul V10.1

2022. január 3.



 **Omega-Soft Kft.**

1992. - 2022.

H-1133 Budapest, Bessenyei utca 8-10.

Tel.: (+36 - 1) 662 4504

Mobil.: (+36-30) 9536 171

E-mail: omegasoft@omegasoft.hu

[Web: www.omegasoft.hu](http://www.omegasoft.hu)

Minden jog fenntartva!